

**BÁO CÁO THƯỜNG NIÊN**  
**TỔNG CÔNG TY CỔ PHẦN BẢO HIỂM BƯU ĐIỆN**  
**NĂM 2015**

*Hà Nội, tháng 3/2016*

# **BÁO CÁO THƯỜNG NIÊN/ANNUAL REPORT**

## **TỔNG CÔNG TY CỔ PHẦN BẢO HIỂM BƯU ĐIỆN**

*(Ban hành kèm theo Thông tư số 155 /2015/TT-BTC ngày 06 tháng 10 năm 2015 của Bộ Tài chính hướng dẫn công bố thông tin trên thị trường chứng khoán)*

*(Promulgated with the Circular No 155/2015/TT-BTC on October 06, 2015 of the Ministry of Finance guiding the Information disclosure on securities markets)*

**Năm báo cáo/Year: 2015**

## **I. THÔNG TIN CHUNG**

### **1. Thông tin khái quát**

- Tên giao dịch: Tổng công ty Cổ phần Bảo hiểm Bưu điện (PTI)
- Giấy chứng nhận đăng ký doanh nghiệp số: 055051 ngày 17/3/2004 (thay đổi lần 1) do Sở Kế hoạch và Đầu tư thành phố Hà Nội cấp
- Vốn điều lệ: 803.957.090.000 VNĐ
- Vốn đầu tư của chủ sở hữu: 803.957.090.000 VNĐ
- Địa chỉ: Tầng 8, số 4A Láng Hạ, Quận Ba Đình, Thành phố Hà Nội
- Số điện thoại: 04 3 7724466
- Số Fax: 04 3 7724460/61
- Website: [www.pti.com.vn](http://www.pti.com.vn)
- Mã cổ phiếu: PTI

### **2. Quá trình hình thành và phát triển**

- Tổng công ty Cổ phần Bảo hiểm Bưu điện (PTI) tiền thân là Công ty Cổ phần Bảo hiểm Bưu điện được Bộ Tài chính cấp Giấy chứng nhận đủ tiêu chuẩn và điều kiện hoạt động kinh doanh bảo hiểm số 10/TC/GCN ngày 18/06/1998, được Ủy ban Nhân dân thành phố Hà Nội thành lập theo Giấy phép số 3633/GP-UB ngày 01/8/1998; Sở Kế hoạch và Đầu tư Thành phố Hà Nội cấp Giấy chứng nhận đăng ký kinh doanh số 055051 ngày 12/8/1998.

- Ngày 01/04/2001, Luật Kinh doanh bảo hiểm số 24/2000/QH10 ngày 09/12/2000 chính thức có hiệu lực, theo đó Giấy phép kinh doanh bảo hiểm được dùng thay thế Giấy đăng ký kinh doanh của Sở Kế hoạch và Đầu tư. Ngày 01/02/2007, Bộ Tài chính đã cấp Giấy phép thành lập và hoạt động số 41A/GP/KDBH cho PTI. Tại Giấy phép này, vốn điều lệ của PTI là 105 tỷ đồng.

- Ngày 25/01/2008, PTI thực hiện tăng vốn điều lệ lên 300 tỷ đồng theo Giấy chứng nhận chào bán chứng khoán ra công chúng số 283/UBCK-GCN do UBCKNN cấp và

được Bộ Tài chính cấp Giấy phép điều chỉnh vốn số 41A/GPĐC1/KDBH ngày 21/4/2008.

- Ngày 30/03/2010, Bộ Tài chính cấp Giấy phép điều chỉnh lần 2 số 41A/GPĐC2/KDBH, cho phép PTI thay đổi vốn điều lệ lên 450 tỷ đồng sau khi PTI hoàn thành đợt tăng vốn theo Giấy chứng nhận chào bán chứng khoán ra công chúng số 481/UBCK-GCN ngày 24/12/2009 do UBCKNN cấp.

- Ngày 30/06/2010, PTI chính thức đổi tên thành “Tổng công ty Cổ phần Bảo hiểm Bưu điện” theo Giấy phép số 41A/GPĐC4/KDBH của Bộ Tài chính. Các Chi nhánh trực thuộc được chính thức đổi tên thành “Công ty thành viên trực thuộc” theo Giấy phép số 41A/GPĐC6/KDHB ngày 13/9/2010 của Bộ Tài chính.

- Ngày 02/3/2011, PTI chính thức niêm yết trên Sở giao dịch chứng khoán Hà Nội với mã giao dịch chứng khoán “PTI”.

- Ngày 6/8/2012, Bộ Tài chính cấp Giấy phép điều chỉnh số 41A/ GPDDC8 cho phép PTI thực hiện tăng vốn điều lệ lên 503.957.090.000 đồng.

- Ngày 29/01/2015, Dongbu insurance - doanh nghiệp bảo hiểm đứng thứ 2 Hàn Quốc chính thức trở thành cổ đông chiến lược của PTI, chiếm giữ 37% cổ phần của PTI. Nâng số vốn điều lệ của PTI lên thành 803.957.090.000 đồng

- Đến hết ngày 31/12/2015, PTI hoạt động với mô hình gồm: Trụ sở chính, Văn phòng II tại Khu vực Phía Nam và 35 Công ty thành viên trực thuộc.

Một số thành tích đạt được trong năm 2015

- Cờ thi đua của Chính phủ.
- Top 100 Thương hiệu Việt mạnh 2015.
- Top 500 Doanh nghiệp lớn nhất Việt Nam (VNR500).
- Top 500 Doanh nghiệp có tốc độ tăng trưởng nhanh nhất Việt Nam (FAST 500).
- Giải thưởng Sao vàng đất việt 2015.
- Top 50 Công ty kinh doanh hiệu quả nhất Việt Nam do Hội đồng tư vấn bao gồm những chuyên gia phân tích tài chính đến từ Công ty chứng khoán Thiên Việt, Công ty MCKenzy & Company Việt Nam và Công ty Quản lý Quỹ VIG bình chọn.
- Bằng khen của Bộ Công thương về những nỗ lực trong việc thúc đẩy thương mại điện tử.

## 2. Ngành nghề và địa bàn kinh doanh/ *Lines and locations of the business:*

### 2.1 Ngành nghề kinh doanh

 Kinh doanh bảo hiểm gốc:

- Bảo hiểm sức khỏe và bảo hiểm tai nạn con người.
- Bảo hiểm tài sản kỹ thuật.

- Bảo hiểm hàng hóa vận chuyển đường bộ, đường biển, đường sông, đường sắt và đường không.
- Bảo hiểm trách nhiệm chung.
- Bảo hiểm xe cơ giới.
- Bảo hiểm cháy, nổ.
- Bảo hiểm thiệt hại kinh doanh.
- Bảo hiểm vệ tinh.
- Bảo hiểm hàng không.
- Bảo hiểm tàu.
- ✚ Kinh doanh tái bảo hiểm: Nhận và nhượng tái bảo hiểm đối với tất cả các nghiệp vụ bảo hiểm phi nhân thọ.
- ✚ Giám định tổn thất: Giám định, điều tra, tính toán, phân bổ tổn thất, đại lý giám định tổn thất, yêu cầu người thứ ba bồi hoàn.
- ✚ Tiến hành hoạt động đầu tư trong các lĩnh vực sau:
  - Mua trái phiếu chính phủ.
  - Gửi tiền tại các tổ chức tín dụng.
  - Mua cổ phiếu, trái phiếu doanh nghiệp.
  - Góp vốn vào các doanh nghiệp khác.
  - Kinh doanh bất động sản.
  - Ủy thác cho vay, ủy thác đầu tư.
- ✚ Các hoạt động khác theo quy định của pháp luật.

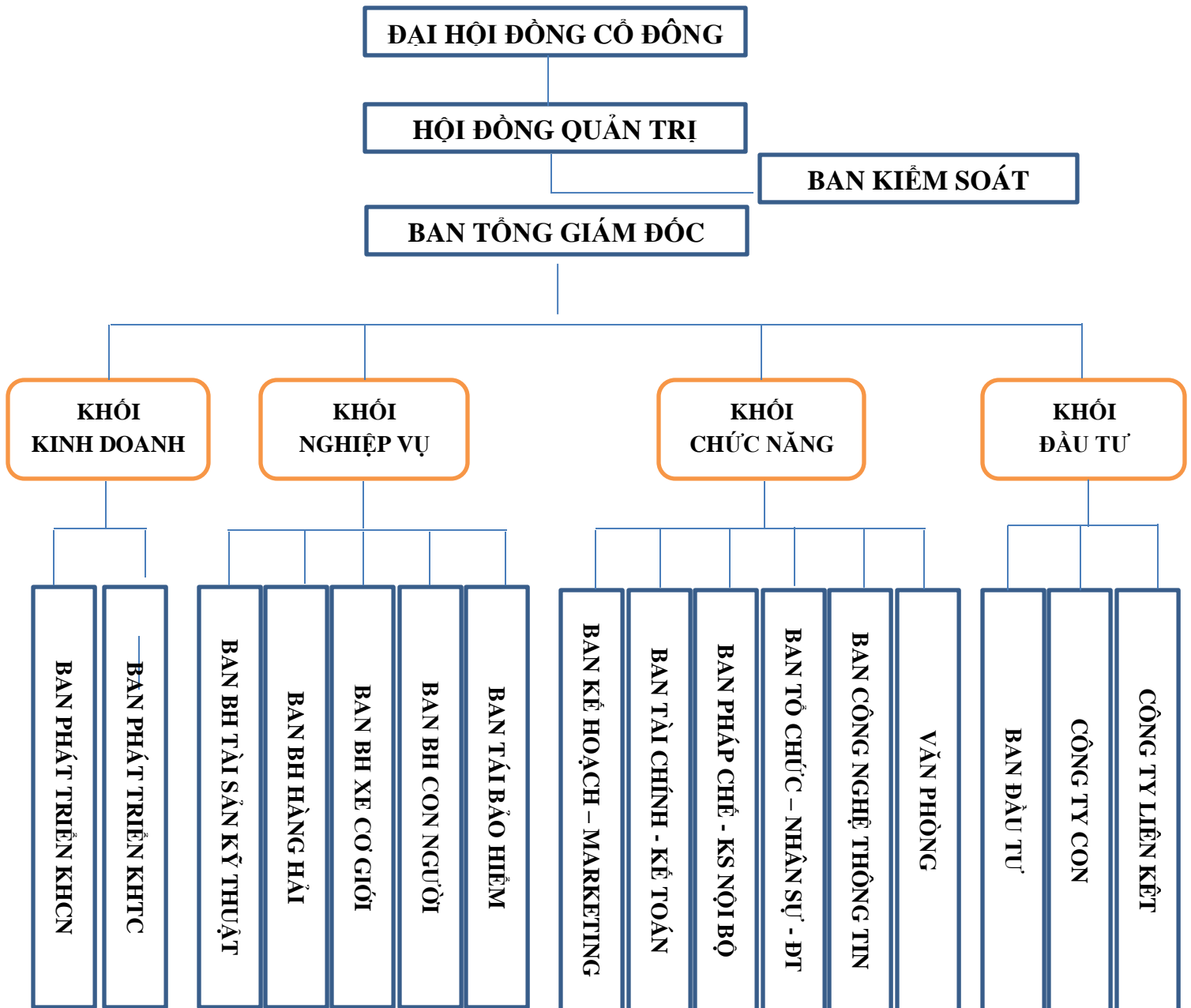
## 2.2 Địa bàn hoạt động kinh doanh: Trên phạm vi toàn quốc.

Từ 11/10/2010, PTI đầu tư trực tiếp sang thị trường Bảo hiểm Lào (PTI góp 40% vốn cùng Ngân hàng phát triển Lào thành lập Công ty Cổ phần Bảo hiểm Lane Xang (LAP) kinh doanh trong lĩnh vực bảo hiểm phi nhân thọ.

## 3. Thông tin về mô hình quản trị, tổ chức kinh doanh và bộ máy quản lý/ *Information about governance model, business organization and managerial apparatus*

- Cơ cấu bộ máy quản lý/ *Management structure.*

PTI có cơ cấu tổ chức bộ máy theo mô hình công ty cổ phần (xem sơ đồ dưới đây)



PTI là công ty cổ phần, hoạt động theo Luật Doanh nghiệp năm 2005, Luật Kinh doanh bảo hiểm, Điều lệ tổ chức và hoạt động của Tổng công ty và các quy định của Pháp luật có liên quan.

#### Trụ sở chính

- Địa chỉ : Tầng 8, tòa nhà số 4A - Láng Hạ, Quận Ba Đình, Thành phố Hà Nội
- Điện thoại : (04) 3772 4466 Fax: (04) 3772 4460
- Web : [www.pti.com.vn](http://www.pti.com.vn)

***Văn phòng Tổng công ty Cổ phần Bảo hiểm Bưu điện Khu vực Phía Nam***

- Địa chỉ: 27 Nguyễn Đình Chiểu, Quận 1, Thành phố Hồ Chí Minh
- Điện thoại: 08.39103355 Fax: 0839105768

**Các Công ty thành viên trực thuộc**

***(1) Công ty Bảo hiểm Bưu điện Thăng Long***

Địa chỉ: Tòa nhà Hoa Đăng, số 290 Nguyễn Trãi, Trung Văn, Huyện Từ Liêm, Thành phố Hà Nội

Điện thoại: 04.35375411 Fax: 04.35375400

***(2) Công ty Bảo hiểm Bưu điện thành phố Hồ Chí Minh***

Địa chỉ: 27 Nguyễn Đình Chiểu, Quận 1, Thành phố Hồ Chí Minh

Điện thoại: 083. 9104848 Fax: 083. 9117007

***(3) Công ty Bảo hiểm Bưu điện Đà Nẵng***

Địa chỉ: Tầng 5 Tòa nhà Bưu điện Đà Nẵng, 155 Nguyễn Văn Linh, Phường Vĩnh Trung, Quận Thanh Khê, Thành phố Đà Nẵng

Điện thoại: 05113. 837 839 Fax: 05113. 837 838

***(4) Công ty Bảo hiểm Bưu điện Hải Phòng***

Địa chỉ: Tòa nhà số 2 lô 28A Lê Hồng Phong, quận Ngô Quyền, Thành phố Hải Phòng

Điện thoại: 0313. 530 886 Fax: 0313. 530 889

***(5) Công ty Bảo hiểm Bưu điện Cần Thơ***

Địa chỉ: Số 40, đường Võ Văn Kiệt, Phường An Hòa, Quận Ninh Kiều, Thành phố Cần Thơ

Điện thoại: 07103. 751 447 Fax: 07103. 751 445

***(6) Công ty Bảo hiểm Bưu điện Khu vực Bắc Trung Bộ***

Địa chỉ: Số 16, đường Nguyễn Thị Minh Khai, Thành phố Vinh, tỉnh Nghệ An

Điện thoại: 0383. 598 678 Fax: 0383. 598 679

***(7) Công ty Bảo hiểm Bưu điện Khu vực Phía Bắc***

Địa chỉ: Khu đất số 146, Đường Nguyễn Tất Thành, Xóm Phú Thịnh, Xã Trung Vương, Thành phố Việt Trì, Tỉnh Phú Thọ

Điện thoại: 02103. 810777 Fax: 02103. 859 567

***(8) Công ty Bảo hiểm Bưu điện Khu vực Tây Nguyên***

Địa chỉ: Số 27 Trần Khánh Dư, Phường Tân Lợi, Thành phố Buôn Ma Thuột, tỉnh

Đăk Lăk

Điện thoại: 05003. 955 994 Fax: 05003 955 258

**(9) Công ty Bảo hiểm Bưu điện Đồng Nai**

Địa chỉ: R64, R65, Võ Thị Sáu nối dài, Phường Thống Nhất, Thành phố Biên Hoà, Tỉnh Đồng Nai

Điện thoại: 0613. 949 966 Fax: 0613. 949 965

**(10) Công ty Bảo hiểm Bưu điện Khu vực Nam Trung Bộ**

Địa chỉ: Tầng 3, Tòa nhà Chánh Bốn, số 2 Lê Thành Phương, Phường Phương Sài, Thành phố Nha Trang, Tỉnh Khánh Hòa.

Điện thoại: 0583. 560 555 Fax: 0583. 828 555

**(11) Công ty Bảo hiểm Bưu điện Bình Dương**

Địa chỉ: Số 150, đường Ngô Gia Tự, phường Chánh Nghĩa, Thành phố Thủ Dầu Một, tỉnh Bình Dương

Điện thoại: 06503. 898 708 Fax: 06503. 898 711

**(12) Công ty Bảo hiểm Bưu điện Quảng Ninh**

Địa chỉ: 164 Lê Thánh Tông, Phường Bạch Đằng, Thành phố Hạ Long, Tỉnh Quảng Ninh.

Điện thoại: 0333. 656 661 Fax: 0333. 656 669

**(13) Công ty Bảo hiểm Bưu điện Cà Mau**

Địa chỉ: Số 3, đường Lưu Tấn Tài, Phường 5, Thành phố Cà Mau, tỉnh Cà Mau

Điện thoại: 07803. 550 777 Fax: 07803. 550 666

**(14) Công ty Bảo hiểm Bưu điện Bình Định**

Địa chỉ: Tầng 4, số 02 đường Trần Thị Kỷ, Thành phố Quy Nhơn, tỉnh Bình Định

Điện thoại: 0563. 525 789 Fax: 0563. 522 377

**(15) Công ty Bảo hiểm Bưu điện Thanh Hóa**

Địa chỉ: Tầng 5, số 11 Hạc Thành, phường Điện Biên, Thành phố Thanh Hóa

Điện thoại: 0373. 714 234 Fax: 0373. 714 469

**(16) Công ty Bảo hiểm Bưu điện Thừa Thiên Huế**

Địa chỉ: Tầng 2, Tòa nhà 51 Hai Bà Trưng, Thành phố Huế, Tỉnh Thừa Thiên Huế

Điện thoại: 0543. 815 815 Fax: 0543. 815 444

**(17) Công ty Bảo hiểm Bưu điện An Giang**

Địa chỉ: Số 5/2 đường Tôn Đức Thắng, Phường Mỹ Bình, Thành phố Long Xuyên,

tỉnh An Giang

Điện thoại: 0763. 955 789 Fax: 0763. 955 777

**(18) Công ty Bảo hiểm Bưu điện Long An**

Địa chỉ: Số 37-39 đường số 5, phường 6, Thành phố Tân An, Tỉnh Long An

Điện thoại: 0723. 521 464 Fax: 0723. 521 484

**(19) Công ty Bảo hiểm Bưu điện Vĩnh Phúc**

Địa chỉ: Số 2, Phường Ngô Quyền, Thành phố Vĩnh Yên, Tỉnh Vĩnh Phúc

Điện thoại: 02113. 721 388 Fax: 02113. 721 222

**(20) Công ty Bảo hiểm Bưu điện Sài Gòn**

Địa chỉ: Tầng 3, tòa nhà Dali Tower, Số 24C Phan Đăng Lưu, Phường 6, Quận Bình Thạnh, Thành phố Hồ Chí Minh

Điện thoại: 083. 9 320 540 Fax: 083. 9 321 126

**(21) Công ty Bảo hiểm Bưu điện Bắc Ninh**

Địa chỉ: Số 16 đường Lý Thái Tổ, Phường Suối Hoa, Thành phố Bắc Ninh, Tỉnh Bắc Ninh

Điện thoại: 02413. 824 667 Fax: 02413. 893008

**(22) Công ty Bảo hiểm Bưu điện Lào Cai**

Địa chỉ: Số 121, đường Thanh Niên, phường Duyên Hải, Thành phố Lào Cai, Tỉnh Lào Cai

Điện thoại: 0203. 823 969 Fax: 0203. 823 968

**(23) Công ty Bảo hiểm Bưu điện Khu vực Nam Sông Hồng**

Địa chỉ: Số 8, đường Lê Đại Hành, Phường Thanh Bình, Thành phố Ninh Bình, tỉnh Ninh Bình

Điện thoại: 030.3894466 Fax: 030.3891218

**(24) Công ty Bảo hiểm Bưu điện Hà Nội**

Địa chỉ: Lô 2, Khu đô thị mới Cầu Giấy, đường Dương Đình Nghệ, Yên Hòa, Hà Nội

Điện thoại: 04.37925172 Fax: 04.37925173

**(25) Công ty Bảo hiểm Bưu điện Bến Thành**

Địa chỉ: Số 253 Điện Biên Phủ phường 7, quận 3, Thành phố Hồ Chí Minh

Điện thoại: 08.39321968 Fax: 08.39321969

**(26) Công ty Bảo hiểm Bưu điện Thủ Đô**



Địa chỉ: Tầng 2, số 12 Phố Hoàng Cầu, Phường Ô Chợ Dừa, Quận Đống Đa, Thành phố Hà Nội

Điện thoại: 04.37245103 Fax: 04.37245105

**(27) Công ty Bảo hiểm Bưu điện Hải Hưng**

Địa chỉ: Số 106 đường Hồng Quang, phường Quang Trung, Thành phố Hải Dương, tỉnh Hải Dương

Điện thoại: 0320.3898598 Fax: 0320.3898880

**(28) Công ty Bảo hiểm Bưu điện Tiền Giang**

Địa chỉ: Số 59C, đường 30/4, phường 1, Thành phố Mỹ Tho, tỉnh Tiền Giang.

Điện thoại: 073.3979188 Fax: 073.3979288

**(29) Công ty Bảo hiểm Bưu điện Khu vực Bình Trị Thiên**

Địa chỉ: Số 146 Lý Thường Kiệt, thành phố Đồng Hới, tỉnh Quảng Bình.

Điện thoại: 052.3850 111 Fax: 052.3850 444

**(30) Công ty Bảo hiểm Bưu điện Phú Mỹ Hưng**

Địa chỉ: Số 151 - 151 Bis Võ Thị Sáu, Phường 6, Quận 3, thành phố Hồ Chí Minh.

Điện thoại: 083.820 5111 Fax: 083.820 5222

**(31) Công ty Bảo hiểm Bưu điện Thống Nhất**

Địa chỉ: Số 170 Bùi Thị Xuân, Quận 1, thành phố Hồ Chí Minh.

Điện thoại: 086.298 9911 Fax: 086.298 9922

**(32) Công ty Bảo hiểm Bưu điện Vũng Tàu**

Địa chỉ: Số 408 Lê Hồng Phong, Tp.Vũng Tàu, tỉnh Bà Rịa - Vũng Tàu.

Điện thoại: 064.3576577 Fax: 064.3576578

**(33) Công ty Bảo hiểm Bưu điện Thái Nguyên**

Địa chỉ: Tầng 2 tòa nhà 09 tầng, phố Tô Ngọc Vân, đường Phan Đình Phùng, tổ 11, phường Đồng Quang, thành phố Thái Nguyên, tỉnh Thái Nguyên.

Điện thoại: 0280.385 3888 Fax: 0280.385 8797

**(34) Công ty Bảo hiểm Bưu điện Gia Lai**

Địa chỉ: Số 69 Hùng Vương, Phường Tây Sơn, Tp.Pleiku, tỉnh Gia Lai

Điện thoại: 059. 371 9977 Fax: 059. 371 9978

**(35) Công ty Bảo hiểm Bưu điện Hà Thành**

Địa chỉ: Tầng 5 tòa nhà Lạc Hồng số 85 Lê Văn Lương, Phường Nhân Chính, Quận

Thanh Xuân, Thành phố Hà Nội

Điện thoại: 043. 569 0607 Fax: 043. 569 0608

**(36) Công ty Bảo hiểm Bưu điện Nam Định**

Tầng 3 Tòa nhà ACB - Chi nhánh Nam Định, số 67 Lê hồng Phong, P Nguyễn Du, TP Nam Định, tỉnh Nam Định

Điện thoại: 0350. 3528075 Fax: 03503528074

- Các công ty con, công ty liên kết/ *Subsidiaries, associated companies*: (Nêu danh sách, địa chỉ, lĩnh vực sản xuất kinh doanh chính, vốn điều lệ thực góp, tỷ lệ sở hữu của Công ty tại các công ty con, công ty liên kết/ (*Specify the names, addresses, major fields of production and business, paid-in charter capital, ownership rates of the Company in such subsidiaries, associated companies*).

**\* Công ty con của PTI:**

TT	Công ty con	Giấy phép hoạt động	Lĩnh vực kinh doanh	Ngành nghề kinh doanh	% vốn do PTI đầu tư
1	Công ty Cổ phần IBS Việt Nam (IBS)	0102720783	Thương mại & dịch vụ	Kinh doanh thiết bị viễn thông	98,3%
2	Công ty Cổ phần Thương mại Xăng dầu Việt Nam (Vinapetro)	0103028881	Thương mại	Kinh doanh thương mại xăng dầu	93,6%

**Công ty Cổ phần IBS Việt Nam (IBS)**

- Địa chỉ trụ sở chính: Số 26 Láng Hạ, Đống Đa, Ba Đình, Thành phố Hà Nội.
- Văn phòng giao dịch: Số 58, Ngõ 19, Trần Quang Diệu, Quang Trung, Đống Đa, Thành phố Hà Nội
- Điện thoại: (84-4)3263 6688; Fax: (84-4) 3263 6868
- Website: [www.ibsvietnam.com](http://www.ibsvietnam.com)
- Vốn điều lệ: 20 tỷ đồng
- Vốn góp của PTI đến thời điểm 31/12/2015: 11,8 tỷ đồng
- Tình hình thực hiện kế hoạch kinh doanh năm 2015: Doanh thu đạt 22,9 tỷ đồng, giảm 5,5 % so với năm 2014; lợi nhuận trước thuế đạt 2,2 tỷ đồng, tăng 0,7 % so với năm 2014; ROE đạt 14,2 %; tỷ lệ cổ tức năm 2015 dự kiến là 10 %/mệnh giá cổ phần.

## **Công ty Cổ phần Thương mại Xăng dầu Việt Nam (Vinapetro)**

- Địa chỉ trụ sở chính: Số 26 Láng Hạ, Đống Đa, Ba Đình, Thành phố Hà Nội.
- Văn phòng giao dịch: Phòng 1103, khách sạn thể thao, 15 Lê Văn Thiêm, Nhân chính, Thanh Xuân, Hà Nội
- Điện thoại: (84-4) 3776 5828 Fax: (84-4) 3776 5838
- Website: [www.vinapetro.com.vn](http://www.vinapetro.com.vn)
- Vốn điều lệ là 18 tỷ đồng
- Vốn góp của PTI đến thời điểm 31/12/2015: 11,7 tỷ đồng
- Tình hình thực hiện kế hoạch kinh doanh năm 2015: Doanh thu đạt 39,2 tỷ đồng, giảm 51,6 % so với năm 2014; lợi nhuận trước thuế đạt 0,4 tỷ đồng; năm 2015 dự kiến Vinapetro chưa trả cổ tức.
- Công ty liên kết của PTI

<b>TT</b>	<b>Công ty có liên quan</b>	<b>Giấy phép hoạt động</b>	<b>Lĩnh vực kinh doanh</b>	<b>Ngành nghề kinh doanh</b>	<b>% do PTI đầu tư</b>
1	Công ty Cổ phần Bất động sản Bưu điện (Postre)	0103027478	Thương mại & dịch vụ	Bất động sản	49
2	Công ty bảo hiểm đại chúng Lane Xang (Lane Xang)	347/BKH-ĐTTNN	Dịch vụ	Bảo hiểm	40
3	Công ty Cổ phần Kasati	0103028881	Sản xuất, thương mại, dịch vụ	Viễn thông, tin học, điện tử	21,3

## **Công ty Cổ phần Bất động sản Bưu điện (Postre)**

- Trụ sở chính: 26 Láng Hạ, Quận Đống Đa, Thành phố Hà Nội
- Điện thoại: (84- 4) 36401296, 36401297; Fax: (84-4) 3640 1295
- Website: [www.pre.com.vn](http://www.pre.com.vn)
- Vốn điều lệ: 180 tỷ đồng
- Vốn góp của PTI đến thời điểm 31/12/2015: 88,2 tỷ đồng
- Tình hình thực hiện kế hoạch kinh doanh năm 2015: Do thị trường bất động sản vẫn chưa khởi sắc, năm 2015, Postre phát sinh doanh thu 527 triệu đồng, lợi nhuận trước thuế 38,8 triệu đồng

## **Công ty Cổ phần Bảo hiểm Lane Xang (Lane Xang)**

- Trụ sở chính: Bản Sibounheuang, huyện Chanthaboury, thành phố Viêng Chăn, Cộng hòa Dân chủ Nhân dân Lào

- Điện thoại: 856.21.265.567; Fax: 856.21.264.789

- Website: [www.lanexang.net](http://www.lanexang.net)

- Vốn điều lệ: 2.000.000 USD, tương đương 38,2 tỷ đồng

- Vốn góp của PTI đến thời điểm 31/12/2015: 1.000.000 USD, tương đương 20,1 tỷ đồng.

- Tình hình thực hiện kế hoạch kinh doanh năm 2015: Doanh thu đạt 253,2 tỷ đồng, tăng 431,9 % so với năm 2014; lợi nhuận trước thuế đạt 2,9 tỷ đồng, giảm 48,2% so với năm 2014.

### **Công ty Cổ phần Kasati**

- Trụ sở chính: 270A Lý Thường Kiệt P14, Quận 10, Thành phố Hồ Chí Minh

- Điện thoại: (84-8) 3865 5343 Fax: (84-8) 3865 2487

- Website: [www.kasati.com.vn](http://www.kasati.com.vn)

- Vốn điều lệ: 30 tỷ đồng

- Vốn góp theo mệnh giá của PTI đến thời điểm 31/12/2015: 6,38 tỷ đồng

- Tình hình thực hiện kế hoạch kinh doanh năm 2015: Doanh thu đạt 122,9 tỷ đồng, tăng 27,6 % so với năm 2014; lợi nhuận trước thuế đạt 5,3 tỷ đồng, tăng 14,8 % so với năm 2014; ROE đạt 9,6 %; tỷ lệ cổ tức năm 2015 dự kiến là 10 % /mệnh giá cổ phần.

#### **• Định hướng hoạt động đầu tư**

Chủ trương đầu tư: thận trọng và linh hoạt để vừa đảm bảo mục tiêu bảo toàn vốn nhưng tận dụng cơ hội để thu lợi nhuận.

- Tăng cường quản trị rủi ro, bảo toàn vốn.

- Tăng tỷ trọng đầu tư vào các khoản có thu nhập ổn định, đem lại tỷ suất sinh lời cao hơn đầu tư tiền gửi ngân hàng và thu hồi được trong năm.

- Đẩy mạnh hoạt động đầu tư trong lĩnh vực dịch vụ tài chính đảm bảo tính pháp lý, an toàn, có lãi suất cao hơn tiền gửi.

- Chi giải ngân cho hoạt động đầu tư chứng khoán nếu nhận thấy đạt hiệu quả hơn hoạt động tiền gửi, đầu tư chứng khoán đảm bảo nguyên tắc bảo toàn vốn.

- Hiện thực hóa lợi nhuận tại một số mảnh đất Tổng công ty đang sở hữu nếu có cơ hội.

### **4. Định hướng phát triển/ Development orientations**

#### **4.1 Mục tiêu**

- Trở thành một doanh nghiệp bảo hiểm phi nhân thọ bán lẻ dẫn đầu thị trường có mạng lưới bán hàng và phục vụ khách hàng lớn nhất Việt Nam.
- Doanh nghiệp số 1 về chất lượng dịch vụ khách hàng.
- TOP 10 doanh nghiệp cung cấp dịch vụ tài chính tiêu dùng cá nhân và đầu tư tài chính tốt nhất Việt Nam.

#### **4.2 Chiến lược giai đoạn 2015 - 2020**

- Đảm bảo mục tiêu tăng trưởng - hiệu quả và bền vững.
- Vốn điều lệ đến năm 2020 tối thiểu đạt 1.000 tỷ đồng; cổ tức bình quân từ 12%/năm trở lên.
- Từng bước mở rộng mạng lưới hoạt động bảo hiểm tại Campuchia và Myanmar.
- Trở thành một doanh nghiệp có trách nhiệm với cộng đồng, tích cực đóng góp vào sự phát triển và thịnh vượng của cộng đồng, đất nước.

#### **4.3 Biện pháp thực hiện**

Trong những năm tới, PTI tập trung nguồn lực về tài chính, con người để triển khai những chiến lược sau:

- Mở rộng mạng lưới và kênh khai thác, đặc biệt tập trung phát triển kênh bán hàng mới nhưng có nhiều tiềm năng như kênh bán hàng trực tuyến.
- Liên tục đổi mới, áp dụng công nghệ thông tin hiện đại trong toàn bộ các mảng hoạt động kinh doanh chính của Tổng công ty.
- Nâng cao chất lượng phục vụ khách hàng: Bên cạnh việc ứng dụng nhiều phần mềm công nghệ thông tin vào công tác chăm sóc khách hàng, PTI cũng sẽ tập trung triển khai các hoạt động tuyên truyền nâng cao kỹ năng phục vụ khách hàng của đội ngũ giám định viên.
- Quản trị nguồn nhân lực: Điều hành có hiệu quả công tác nhân sự trên toàn hệ thống; xây dựng hệ thống quản trị nhân sự bền vững, đạt hiệu quả cao, đáp ứng yêu cầu phát triển của PTI trong giai đoạn mới; xây dựng đội ngũ cán bộ có trình độ chuyên môn, kỹ năng quản lý cao.

**5. Các rủi ro/ Risks:**(Nêu các rủi ro có thể ảnh hưởng đến hoạt động sản xuất kinh doanh hoặc đối với việc thực hiện các mục tiêu của của Công ty, trong đó có rủi ro về môi trường)/ Specify the risks probably affecting the production and business operations or the realization of the Company's objectives, including environmental risks).

- Các nhà Tái bảo hiểm trên thế giới điều chỉnh chính sách nhận tái theo hướng hạn chế và thận trọng ảnh hưởng đến việc khai thác bảo hiểm gốc.
- Sự biến đổi khí hậu làm gia tăng các rủi ro: Bão, khô hạn, lũ lụt, lốc xoáy, sự xâm nhập của nước biển.
- Các dịch vụ bảo hiểm liên quan đến tài sản nhóm 3 & 4 thường xuyên xảy ra tổn thất với giá trị bảo hiểm rất lớn.
- Việc cạnh tranh không lành mạnh giữa các công ty bảo hiểm làm tăng chi phí khai thác nghiệp vụ.

- Rủi ro trực lợi của khách hàng tăng cao.

## II. Tình hình hoạt động trong năm/ *Yearly Operations*

### 1. Tình hình hoạt động sản xuất kinh doanh/ *Situation of production and business operations*

*Đơn vị tính: Triệu đồng*

TT	Nội dung	KH 2015	Thực hiện 2015	
			Số tiền	%/ KH
1	DT từ HĐ KDBH	2,105,600	2,588,830	122.95%
	- <i>BH gốc</i>	2,000,000	2,461,663	123.08%
	- <i>Nhận tái BH</i>	105,600	127,168	120.42%
2	Lợi nhuận thuần hoạt động KDBH	36,500	4,455	12.21%
3	LN từ ĐĐT và HĐ khác	105,000	193,965	184.73%
4	Tổng chi phí	2,069,100	2,584,375	124.90%
	<i>Tỷ lệ chi phí/doanh thu</i>	98.3%	99.8%	101.59%
5	Lợi nhuận trước thuế	141,500	198,420	140.23%
6	Lợi nhuận sau thuế	110,370	156,817	142.08%
7	Tỷ lệ cổ tức	12%	12%	100.00%
8	Sử dụng quỹ DPĐĐ lớn	0	0	
9	Thù lao, thưởng HĐQT, BKS	1,104	1,568	142.04%

✓ *Kết quả doanh thu:* Năm 2015, PTI đạt kết quả kinh doanh hết sức ấn tượng, vươn lên vị trí thứ 4 trên thị trường. Với kết quả kinh doanh khả quan, tổng doanh thu năm 2015 của PTI đạt 2,588 tỷ đồng, hoàn thành 123% kế hoạch, tăng trưởng 43% so với năm 2014. Tất cả các mảng hoạt động của PTI đều hoàn thành và hoàn thành vượt mức kế hoạch, tăng trưởng khá tốt so với năm 2014. Cụ thể như sau:

✓ *Bảo hiểm gốc* là hoạt động chính của Tổng công ty, doanh thu đạt 2.461 tỷ đồng, hoàn thành 123% kế hoạch năm, tăng trưởng 43% so với năm 2014. Thị phần doanh thu nghiệp vụ BH Xe cơ giới năm 2014 vẫn tiếp tục giữ vững vị trí thứ 2 trên thị trường. Thị phần nghiệp vụ BH Con người giữ vẫn giữ được vị trí thứ 3/29 doanh nghiệp bảo hiểm phi nhân thọ.

✓ *Tái bảo hiểm:* doanh thu đạt 127,1 tỷ đồng, hoàn thành 120% kế hoạch năm, tăng trưởng 29% so với năm 2014.

✓ *Đầu tư:* Trong điều kiện Lãi suất huy động tiền gửi thấp, thị trường bất động sản tại Hà Nội và Hồ Chí Minh trầm lắng, việc hiện thực hóa lợi nhuận đầu tư từ hoạt động đầu tư và ủy thác đầu tư bất động sản 2 địa bàn này gặp nhiều khó khăn, song hoạt động đầu tư của PTI đã có bước tiến đáng kể, hoàn thành 184,7% kế hoạch.

✓ *Năng suất lao động*: Năng suất lao động bình quân năm 2015 đạt 1,766 tỷ đồng/người, tăng 18% so năm 2014. Đây là mức năng suất lao động khá cao so trên thị trường bảo hiểm trong bối cảnh nền kinh tế và thị trường còn gặp rất nhiều khó khăn.

✓ *Hiệu quả kinh doanh*: Từ khi thành lập đến nay, PTI là doanh nghiệp liên tiếp hoạt động có hiệu quả, đảm bảo lãi. Năm 2015 PTI ước hoàn thành 140% kế hoạch lợi nhuận cả trước thuế và sau thuế, lợi nhuận trước thuế đạt 198,4 tỷ đồng. Tỷ lệ trả cổ tức 12% - đạt mục tiêu đề ra, cao gấp 1,5 lần lãi suất ngân hàng.

## 2. Tổ chức và nhân sự/*Organization and Human resource*

- Danh sách Ban điều hành/ *List of the Board of Directors*: (Danh sách, tóm tắt lý lịch và tỷ lệ sở hữu cổ phần có quyền biểu quyết và các chứng khoán khác do công ty phát hành của Tổng Giám đốc, các Phó Tổng giám đốc, Kế toán trưởng và các cán bộ quản lý khác/ *List, curriculum vitae and ownership percentage in voting shares and other securities issued by the Company of the General Director, Deputy General Directors, Chief Accountant and other managers*).

### 2.1 Chủ tịch Hội đồng quản trị

Họ và tên	Nguyễn Trường Giang
Giới tính	Nam
Ngày tháng năm sinh	17/01/1971
Nơi sinh	Hà Nội
Quốc tịch	Việt Nam
Dân tộc	Kinh
CNMD số	011676599
Quê quán	Hà Bắc
Địa chỉ thường trú	Số 9 ngách 67, ngõ Góc Đè, Minh Khai, Hà Nội
Trình độ văn hóa	12/12
Trình độ chuyên môn	Thạc sỹ quản trị kinh doanh
Quá trình công tác	
	<ul style="list-style-type: none"> <li>✓ 4/1994 - 6/1997: Kế toán Tổng hợp, Phó phòng Tài chính kế toán Công ty liên doanh Heritage Hà Nội</li> <li>✓ 8/1997 - 01/1998: Phụ trách phòng phát triển kinh doanh, Công ty du lịch thương mại Giảng Võ</li> <li>✓ 02/1998 - 3/1999: Phó phòng Kế hoạch kinh doanh Trung tâm Dịch vụ Viễn thông KV I, Công ty Dịch vụ Viễn thông</li> <li>✓ 4/1999 - 5/2007: Trưởng phòng Kinh doanh tiếp thị, trung tâm Dịch vụ Viễn thông KV I, Công ty Dịch</li> </ul>

	vụ Viễn thông ✓ 6/2007- 3/2008: Phó Tổng giám đốc Công ty Cổ phần Dịch vụ Kỹ thuật Viễn thông ✓ 4/2008 - 8/2008: Trưởng phòng Đầu tư, Công ty Cổ phần Bảo hiểm Bưu Điện (PTI) ✓ 9/2008 - 4/2011: Phó Tổng giám đốc Tổng công ty PTI ✓ 4/2011 – 5/2015: Ủy viên HĐQT kiêm Tổng giám đốc Tổng công ty Cổ phần Bảo hiểm Bưu điện ✓ 5/2015 – nay: Chủ tịch Hội đồng quản trị Tổng công ty Cổ phần Bảo hiểm Bưu điện
Chức vụ hiện nay:	
	✓ Chủ tịch Hội đồng quản trị Tổng công ty Cổ phần Bảo hiểm Bưu điện
Số cổ phần đang nắm:	9.187.248 cổ phần, mệnh giá 10.000 đồng/cổ phần
	✓ Sở hữu cá nhân: 33.600 cổ phần. ✓ Đại diện sở hữu: 9.153.648 cổ phần
Hành vi vi phạm pháp luật:	Không
Quyền lợi mâu thuẫn với lợi ích Công ty	Không
Những người có liên quan	Không

## 2.2 Tổng giám đốc

Họ và tên	Bùi Xuân Thu
Giới tính	Nam
Ngày tháng năm sinh	14/5/1963
Nơi sinh	Ninh Bình
Quốc tịch	Việt Nam
Dân tộc	Kinh
CNMD số	030970657
Quê quán	Ninh Bình
Địa chỉ thường trú	Phòng 606, nhà CT1, Khu đô thị mới Trung Văn, phường Trung Văn, quận Nam Từ Liêm, Hà Nội



Trình độ văn hóa	10/10
Trình độ chuyên môn	Thạc sỹ kinh tế, cử nhân luật
Quá trình công tác	
	<ul style="list-style-type: none"> <li>✓ 9/1982 - 6/1985: Bộ đội ở Biên giới Hoàng Liên Sơn</li> <li>✓ 10/1985 - 10/1989: Học viên trường Đại học Tài chính kế toán - Hà Nội</li> <li>✓ 6/1991 - 4/1995: Kế toán tổng hợp Bưu điện thành phố Hải Phòng</li> <li>✓ 5/1995 - 01/1999: Chuyên viên kế hoạch Bưu điện TP. Hải Phòng.</li> <li>✓ 02/1999 - 8/2001: Phó phòng phụ trách phòng kế hoạch kinh doanh Bưu điện TP. Hải Phòng</li> <li>✓ 02/1999 - 8/2001: Phó phòng Kế hoạch kinh doanh tiếp thị Bưu điện TP. Hải Phòng</li> <li>✓ 8/2001 - 10/2002: Phó giám đốc phụ trách Chi nhánh Công ty Cổ phần Bảo hiểm Bưu điện tại Hải Phòng</li> <li>✓ 10/2002 - 7/2010: Giám đốc Chi nhánh Công ty Cổ phần Bảo hiểm Bưu điện tại Hải Phòng</li> <li>✓ 7/2010 - 9/2010: Phó Tổng giám đốc Tổng công ty Cổ phần Bảo hiểm Bưu điện - Giám đốc Chi nhánh Bảo hiểm Bưu điện tại Hải Phòng</li> <li>✓ 9/2010 – 5/2015: Phó Tổng giám đốc Tổng công ty Cổ phần Bảo hiểm Bưu điện</li> <li>✓ 5/2015 - nay: Ủy viên Hội đồng quản trị, Tổng giám đốc Tổng công ty Cổ phần Bảo hiểm Bưu điện</li> </ul>
Chức vụ hiện nay:	Ủy viên Hội đồng quản trị, Tổng giám đốc Tổng công ty Cổ phần Bảo hiểm Bưu điện
Số cổ phần đang nắm:	9.122.871 cổ phần, mệnh giá 10.000 đồng/cổ phần
	✓ <i>Sở hữu cá nhân: 50.871 cổ phần</i>
	✓ <i>Đại diện sở hữu: 9.072.000 cổ phần</i>
Hành vi vi phạm pháp luật:	Không
Quyền lợi mâu thuẫn với lợi ích Công ty	Không
Những người có liên quan	Không

### 2.3 Phó Tổng giám đốc

Họ và tên	Nguyễn Đức Bình
Giới tính	Nam
Ngày tháng năm sinh	2/5/1957
Nơi sinh	Quảng Bình
Quốc tịch	Việt Nam
Dân tộc	Kinh
CNMD số	011617567
Quê quán	Thừa Thiên Huế
Địa chỉ thường trú	39/28 Ngõ 463 Đội Cấn, Ba Đình, Hà Nội
Trình độ văn hóa	10/10
Trình độ chuyên môn	Phi công kỹ sư hàng không
Quá trình công tác	
	<ul style="list-style-type: none"><li>✓ 9/1974 - 5/1987: Phi công, kỹ sư vận tải hàng không Quân chủng không quân</li><li>✓ 6/1987 - 10/1997: Phó phòng Tái bảo hiểm, Tổng công ty bảo hiểm Việt Nam</li><li>✓ 8/1998 - nay: Phó Tổng giám đốc Tổng công ty Cổ phần Bảo hiểm Bưu điện.</li></ul>
Chức vụ hiện nay:	Phó Tổng giám đốc Tổng công ty Cổ phần Bảo hiểm Bưu điện
Số cổ phần đang nắm:	79.736 cổ phần, mệnh giá 10.000 đồng/cổ phần
	<ul style="list-style-type: none"><li>✓ Sở hữu cá nhân: 79.736 cổ phần.</li><li>✓ Đại diện sở hữu: 0 cổ phần</li></ul>
Hành vi vi phạm pháp luật:	Không
Quyền lợi mâu thuẫn với lợi ích Công ty	Không
Những người có liên quan	Không

### 2.4 Phó Tổng giám đốc

Họ và tên	Đỗ Quang Khánh
Giới tính	Nam
Ngày tháng năm sinh	11/3/1966

Nơi sinh	Hà Nội
Quốc tịch	Việt Nam
Dân tộc	Kinh
CNMD số	011783831
Quê quán	Hà Nội
Địa chỉ thường trú	Phường Dịch Vọng, Quận Cầu Giấy, Thành phố Hà Nội
Trình độ văn hóa	12/12
Trình độ chuyên môn	Cử nhân kinh tế
Quá trình công tác	
	<ul style="list-style-type: none"> <li>✓ 1991- 1992: Kế toán trưởng Công ty TNHH thực phẩm công nghiệp C&amp;E</li> <li>✓ 1992 - 1993: Kế toán tổng hợp Công ty XNK tổng hợp Hà Nội</li> <li>✓ 1993 - 1994: Kế toán Tổng hợp Công ty Bánh kẹo Tràng An</li> <li>✓ 1994 - 1998: Chuyên viên Ban Kế toán - Thống kê, Tổng Công ty Bưu chính Viễn thông Việt Nam</li> <li>✓ 1998 - 3/2011: Kế toán trưởng Tổng công ty Cổ phần Bảo hiểm Bưu điện.</li> <li>✓ 4/2011 - nay: Phó Tổng giám đốc Tổng công ty Cổ phần Bảo hiểm Bưu điện</li> </ul>
Chức vụ hiện nay:	Phó Tổng giám đốc Tổng công ty Cổ phần Bảo hiểm Bưu điện, Tổng giám đốc Công ty cổ phần Du lịch Bưu điện.
Số cổ phần đang nắm:	0 cổ phần, mệnh giá 10.000 đồng/cổ phần
	<ul style="list-style-type: none"> <li>✓ <i>Sở hữu cá nhân: 0 cổ phần.</i></li> <li>✓ <i>Đại diện sở hữu: 0 cổ phần</i></li> </ul>
Hành vi vi phạm pháp luật:	Không
Quyền lợi mâu thuẫn với lợi ích Công ty	Không
Những người có liên quan	Không

## 2.5 Phó Tổng giám đốc

Họ và tên	Huỳnh Việt Khoa
Giới tính	Nam
Ngày tháng năm sinh	09/5/1966

Nơi sinh	Kiên Giang
Quốc tịch	Việt Nam
Dân tộc	Kinh
CNMD số	370650338
Quê quán	Kiên Giang
Địa chỉ thường trú	Khu Dự án Trần Thái - Xã Phước Kiểng, Huyện Nhà Bè, TP.Hồ Chí Minh
Trình độ văn hóa	12/12
Trình độ chuyên môn	Cử nhân kinh tế
Quá trình công tác	
	<ul style="list-style-type: none"> <li>✓ 12/1985 - 12/1992: Nhân viên công ty xuất nhập khẩu Kiên Giang</li> <li>✓ 12/1992 - 4/1997: Tổng công ty Miền Tây thuộc Quân khu 9 - Chức vụ: Sỹ quan máy tàu đồng bằng 04</li> <li>✓ 4/1997 - 10/1997: Nhân viên Công ty Bảo Việt Kiên Giang</li> <li>✓ 10/1997 - 9/1999: Phó phòng Hàng hải, Công ty Bảo Việt Kiên Giang</li> <li>✓ 9/1999 - 6/2007: Trưởng phòng Khu vực Hòn đất &amp; Kiên Lương, Bảo Việt Kiên Giang.</li> <li>✓ 06/2007 - 12/2008: Trưởng phòng Tài chính - Kế toán, Bảo Việt Gia Định.</li> <li>✓ 12/2008 - 8/2009: Trưởng phòng Bảo hiểm Phi Hàng hải, Bảo Việt Gia Định.</li> <li>✓ 8/2009 - 9/2009: Phó Giám đốc Bảo Việt Gia Định.</li> <li>✓ 9/2009 - 4/2011: Giám đốc Công ty Bảo hiểm Bưu điện TP.Hồ Chí Minh.</li> <li>✓ 04/2011 - 12/2012: Phó Tổng giám đốc kiêm Giám đốc Công ty Bảo hiểm Bưu điện TP.Hồ Chí Minh.</li> <li>✓ 12/2012 - nay: Phó tổng giám đốc Tổng công ty Cổ phần Bảo hiểm Bưu điện.</li> </ul>
Chức vụ hiện nay:	Phó tổng giám đốc Tổng công ty Cổ phần Bảo hiểm Bưu điện
Số cổ phần đang nắm:	3.360 cổ phần, mệnh giá 10.000 đồng/cổ phần
	<ul style="list-style-type: none"> <li>✓ Sở hữu cá nhân: 3.360 cổ phần.</li> <li>✓ Đại diện sở hữu: 0 cổ phần</li> </ul>
Hành vi vi phạm pháp luật:	Không
Quyền lợi mâu thuẫn với lợi	Không

ích Công ty	
Những người có liên quan	Không

## 2.6 Phó Tổng giám đốc

Họ và tên	Bùi Trung Kiên
Giới tính	Nam
Ngày tháng năm sinh	1/7/1972
Nơi sinh	Hà Nội
Quốc tịch	Việt Nam
Dân tộc	Kinh
CNMD số	011732422
Quê quán	Bắc Ninh
Địa chỉ thường trú	Số nhà 11, ngõ 79, Dương Quảng Hàm, Cầu Giấy, Hà Nội
Trình độ văn hóa	12/12
Trình độ chuyên môn	Thạc sỹ Quản trị kinh doanh
Quá trình công tác	
	<ul style="list-style-type: none"> <li>✓ 1993 - 1998: Chuyên viên Tổng công ty Hàng không Việt Nam</li> <li>✓ 1998 - 2000: Trưởng phòng Kinh doanh, Khách sạn Hilton Việt Nam</li> <li>✓ 2000 - 2004: Phó phòng Phát triển kinh doanh, Prudential Việt Nam</li> <li>✓ 2004 - 2005: Giám đốc kinh doanh, Trung tâm đào tạo Thames Business Việt Nam</li> <li>✓ 2006 - 2009: Phó giám đốc Trung tâm bảo vệ quyền tác giả âm nhạc Việt Nam</li> <li>✓ 2009 - 2014: Trưởng phòng Quản lý đại lý, Giám đốc Ban Phát triển kinh doanh, Tổng công ty Cổ phần bảo hiểm Bưu điện</li> <li>✓ 2014 - nay: Phó Tổng giám đốc Tổng công ty Cổ phần Bảo hiểm Bưu điện</li> </ul>
Chức vụ hiện nay:	Phó Tổng giám đốc Tổng công ty Cổ phần Bảo hiểm Bưu điện
Số cổ phần đang nắm:	3.360 cổ phần, mệnh giá 10.000 đồng/cổ phần
	✓ <i>Sở hữu cá nhân: 3.360 cổ phần</i>

	✓ Đại diện sở hữu: 0 cổ phần
Hành vi vi phạm pháp luật:	Không
Quyền lợi mâu thuẫn với lợi ích Công ty	Không
Những người có liên quan	Không

## 2.7 Kế toán trưởng

Họ và tên	Cao Thu Hiền
Giới tính	Nữ
Ngày tháng năm sinh	6/02/1977
Nơi sinh	Hà Nội
Quốc tịch	Việt Nam
Dân tộc	Kinh
CNMD số	011774280
Quê quán	Hà Nội
Địa chỉ thường trú	Tổ 26, phường Thịnh Liệt, quận Hoàng Mai, Hà Nội
Trình độ văn hóa	12/12
Trình độ chuyên môn	Cử nhân kinh tế
Quá trình công tác	<ul style="list-style-type: none"> <li>✓ 1999 - 2004: Nhân viên kiểm toán Báo cáo tài chính, Công ty TNHH Kiểm toán và Tư vấn A&amp;C</li> <li>✓ 2004 - 2006: Phó phòng nghiệp vụ kiểm toán Báo cáo tài chính, Công ty TNHH Kiểm toán và Tư vấn A&amp;C</li> <li>✓ 2006 - 2011: Trưởng phòng nghiệp vụ kiểm toán Báo cáo tài chính, Công ty TNHH Kiểm toán và Tư vấn A&amp;C</li> <li>✓ 2011 - 2012: Phó giám đốc Ban Tài chính - Kế toán, Tổng công ty Cổ phần Bảo hiểm Bưu điện</li> <li>✓ 2012 - 2014: Quyền Kế toán trưởng, Tổng công ty Cổ phần Bảo hiểm Bưu điện</li> <li>✓ 2014 - nay: Kế toán trưởng, Tổng công ty Cổ phần Bảo hiểm Bưu điện</li> </ul>
Chức vụ hiện nay:	Kế toán trưởng, Tổng công ty Cổ phần Bảo hiểm Bưu điện
Số cổ phần đang nắm:	0 cổ phần, mệnh giá 10.000 đồng/cổ phần

	✓ Sở hữu cá nhân: 0 cổ phần. ✓ Đại diện sở hữu: 0 cổ phần
Hành vi vi phạm pháp luật:	Không
Quyền lợi mâu thuẫn với lợi ích Công ty	Không
Những người có liên quan	Không

- *Những thay đổi trong ban điều hành/ Changes in the Board of Management: (Liệt kê các thay đổi trong Ban điều hành trong năm)/(List the changes in the Board of Management of the year).*

Tháng 5/2015:

+ Bầu Ông Nguyễn Trường Giang, Ủy viên Hội đồng quản trị, Tổng giám đốc Tổng công ty, giữ chức vụ Chủ tịch Hội đồng quản trị Tổng công ty.

+ Bổ nhiệm Ông Bùi Xuân Thu, Phó Tổng giám đốc Tổng công ty, giữ chức vụ Tổng giám đốc Tổng công ty.

- *Số lượng cán bộ, nhân viên. Tóm tắt chính sách và thay đổi trong chính sách đối với người lao động./Number of staffs. Summary and changes of the employee policies.*

+ Tổng số lao động của PTI tại thời điểm 31/12/2015: 1572 người, cơ cấu trình độ được thể hiện trong bảng sau:

Trình độ	Số lượng (người)	Tỷ lệ (%)
Trên đại học	42	2,7
Đại học	1088	69,2
Cao đẳng, trung cấp	328	20,9
Lao động phổ thông	114	7,2
Tổng số	1572	100

*Những thay đổi về cơ cấu tổ chức, chính sách, quản lý*

- Tiếp tục hoàn thiện mô hình tổ chức tại Trụ sở chính Tổng công ty, mở rộng mạng lưới, thành lập mới các đơn vị thành viên (thành lập thêm 06 Công ty thành viên trong năm 2015: PTI Phú Mỹ Hưng, PTI Thống Nhất, PTI Vũng Tàu, PTI Gia Lai, PTI Thái Nguyên, PTI Hà Thành), các phòng kinh doanh khu vực để tăng cường công tác khai thác, chăm sóc khách hàng.

- Tiếp tục duy trì, bổ sung các chính sách phúc lợi nhằm hỗ trợ và tạo điều kiện chăm sóc sức khỏe thường xuyên và liên tục cho cán bộ nhân viên như bảo hiểm chăm sóc sức khỏe, khám sức khỏe định kỳ... qua đó góp phần nâng cao sự gắn kết người lao động với PTI.

- Xây dựng đội ngũ cán bộ đủ về số lượng (năm 2015 tuyển mới 457 lao động), đảm bảo về chất lượng, có trình độ chuyên môn, có khả năng kinh doanh; chú trọng thu hút, bồi dưỡng, phát triển nguồn lao động chất lượng cao.

- Nâng cao chất lượng nguồn nhân lực thông qua:

+ Công tác tuyển dụng lao động có chất lượng, đào tạo và đào tạo lại, sử dụng lao động hiệu quả (tổng số chương trình đào tạo đã triển khai: 102, số lượt cán bộ đào tạo: 2286 lượt).

+ Triển khai chương trình đào tạo dựa trên khung năng lực theo các vị trí chức danh, tập trung nâng cao các năng lực cốt lõi của đội ngũ nhân sự.

+ Đào tạo kỹ năng quản trị doanh nghiệp cho đội ngũ Giám đốc đơn vị và lãnh đạo Ban tại Văn phòng Tổng công ty; kết hợp chặt giữa phổ biến kiến thức - thực hành - kiểm tra đánh giá.

+ Tập trung đào tạo theo từng mục tiêu có trọng điểm: giám định viên, khai thác viên, quản lý nghiệp vụ, sản phẩm mới, quản lý phát triển kênh khai thác, giảng viên nội bộ, văn hóa doanh nghiệp trên toàn hệ thống.

+ Xây dựng chương trình đào tạo kết hợp giữa lý thuyết và thực hành trên công việc.

- Đảm bảo tiền lương cán bộ nhân viên được cải thiện hơn năm 2014.

- Ban hành sửa đổi, bổ sung các quy chế quản lý, quản trị nội bộ nhằm tăng cường cho công tác quản lý, điều hành của Tổng công ty.

### 3. Tình hình đầu tư, tình hình thực hiện các dự án/ *Investment activities, project implementation*

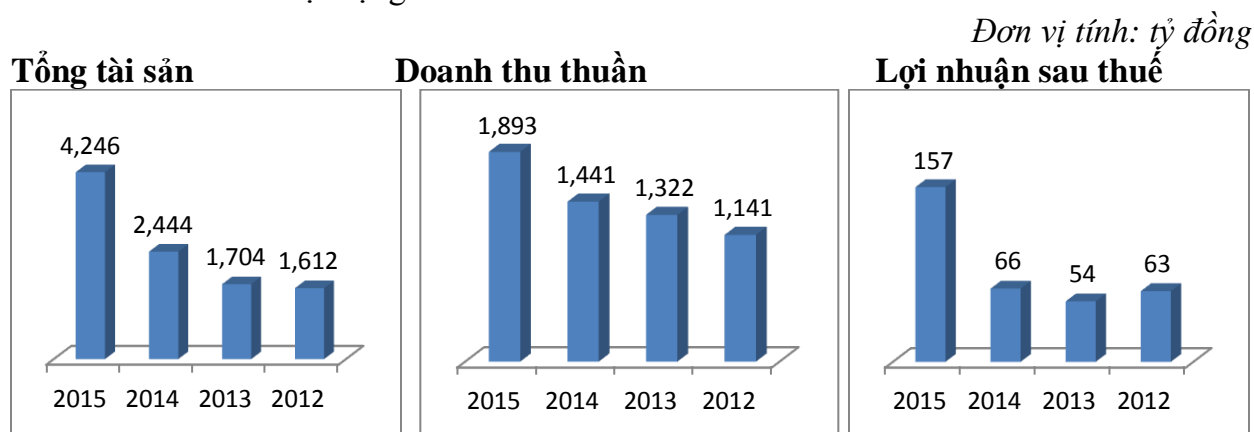
- Các khoản đầu tư lớn: Không có

- Các công ty con, công ty liên kết: Đã nêu tại mục 4, Phần I.

### 4. Tình hình tài chính/ *Financial situation*

#### a) Tình hình tài chính/ *Financial situation*

+ Các chỉ số hoạt động cơ bản:





+ Các chỉ số về lợi nhuận:

Chỉ tiêu	2015	2014	2013	2012
LN trước thuế	198	82	71	83
LN sau thuế	157	66	54	63
Tỷ lệ LN trả cổ tức	12%	11%	10%	11%

b) Các chỉ tiêu tài chính chủ yếu

+ Các tỷ suất thanh toán:

Chỉ tiêu	2015	2014
+ Hệ số thanh toán ngắn hạn:	1.51	0.93
+ Hệ số thanh toán nhanh:	1.50	0.93

Các hệ số phản ánh khả năng thanh toán ổn định qua các năm. Tỷ suất thanh toán ngắn hạn và nhanh ở trong khoảng lớn hơn 1 và nhỏ hơn 2 cho thấy khả năng tài chính luôn được đảm bảo, dòng tiền luôn ở trạng thái thanh khoản cao chủ động được nguồn đầu tư.

+ Các chỉ tiêu về cơ cấu vốn:

Chỉ tiêu	2015	2014	Chênh lệch
+ Hệ số nợ/Tổng Tài sản	0.57	0.72	-21%
+ Hệ số nợ/VCSH	1.31	2.63	-50%

Năm 2015 có hệ số nợ/ tổng tài sản và hệ số nợ/VCSH đều giảm hơn 20% so với năm 2014. Điều này cho thấy khả năng thanh toán nợ của Tổng Công ty ngày càng tốt.

### **5. Cơ cấu cổ đông, thay đổi vốn đầu tư của chủ sở hữu/ Shareholders structure, change in the owner's equity.**

a) Cổ phần/Shares:

- Cơ cấu cổ phiếu: Đến ngày 09/11/2015 (thời điểm chốt danh sách cổ đông để lấy ý kiến cổ đông bằng văn bản).

Chỉ tiêu	Số lượng CP
<b>1. Tổng số cổ phiếu</b>	<b>80.395.709</b>
- Cổ phiếu phổ thông	80.395.709
- Cổ phiếu ưu đãi	0
<b>2. Số lượng cổ phiếu đang lưu hành</b>	<b>80.395.709</b>
- Cổ phiếu phổ thông tự do chuyển nhượng	50.395.709
- Cổ phiếu phổ thông hạn chế chuyển nhượng	30.000.000

b) Cơ cấu cổ đông/*Shareholders structure*:

Cơ cấu cổ đông Tổng công ty tính đến thời điểm 09/11/2015 - thời điểm chốt danh sách cổ đông để lấy ý kiến cổ đông bằng văn bản.

TT	Loại cổ đông	Số CP nắm giữ	Tỷ lệ
<b>1</b>	<b>Cổ đông tổ chức</b>	68.623.025	85,36%
1.1	Trong nước	38.082.705	47,37%
	- Tổng công ty Bưu điện Việt Nam	18.225.648	22,67%
	- Các cổ đông pháp nhân khác	19.857.057	24,70%
1.2	Nước ngoài	30.540.320	37,99%
<b>2</b>	<b>Cổ đông cá nhân</b>	11.772.684	14,64%
2.1	Trong nước	11.691.906	14,54%
2.2	Nước ngoài	80.778	0,10%
	<b>Cộng</b>		<b>100,00%</b>

c) Danh sách cổ đông lớn (tại ngày 09/11/2015)

TT	Tên cổ đông	Số CP nắm giữ	Tỷ lệ
1	Dongbu Insurance Co.,Ltd	30.000.000	37,32%
2	Tổng công ty Bưu điện Việt Nam	18.225.648	22,67%
3	Công ty Cổ phần Chứng khoán VNDirect	6.112.271	7,60%
4	Tổng công ty Cổ phần Bảo Minh	4.445.280	5,53%

d) Tình hình thay đổi vốn đầu tư của chủ sở hữu/ *Change in the owner's equity*:

Năm 2015, PTI đã phát hành 30.000.000 cổ phiếu riêng lẻ cho đối tác chiến lược là Công ty TNHH Bảo hiểm Dong Bu để tăng vốn điều lệ theo nghị quyết số 43/NQ-PTI-ĐHĐCĐ của Đại hội đồng cổ đông. Vốn điều lệ của PTI sau phát hành là

80.395.709.000 VNĐ. Toàn bộ số lượng cổ phiếu phát hành thêm đã được niêm yết trên Sở giao dịch Chứng khoán Hà Nội từ ngày 16/07/2015.

e) Giao dịch cổ phiếu quỹ/ *Transaction of treasury stocks*: Không có

f) Các chứng khoán khác/ *Other securities*: Không có

**6. Báo cáo tác động liên quan đến môi trường và xã hội của công ty/ *Report related impact of the Company on the environment and society***

**6.1 Chính sách liên quan đến người lao động/ *Policies related to employees***

+ Chính sách đối với người lao động

Lao động trong Tổng công ty được tuyển dụng thông qua hợp đồng lao động theo quy định của pháp luật và luôn được PTI bảo đảm về việc làm và đời sống được ổn định, đảm bảo đầy đủ về chế độ chính sách theo quy định hiện hành.

*Chế độ làm việc*

Tổng công ty thực hiện chế độ làm việc không quá 45 giờ/tuần.

Tổng công ty thực hiện chế độ trả lương cho cán bộ làm thêm giờ, cán bộ nữ nghỉ thai sản hoặc nghỉ chăm sóc con nhỏ theo đúng Luật hiện hành.

*Chính sách tuyển dụng và đào tạo*

PTI chú trọng tới việc tuyển dụng, đào tạo và phát triển nguồn nhân lực. Việc tuyển dụng con người được sàng lọc kỹ từ giai đoạn đầu vào với phương châm: tuyển dụng đúng người vào đúng việc. Nhân viên được tuyển chọn vào PTI phải có phẩm chất: trung thực - thông minh - tự tin - nhiệt huyết - gắn bó. Người được tuyển chọn vào PTI làm lãnh đạo phải đáp ứng 5 chữ “t”: tâm, tài, tầm, trí, tình. (kết hợp kiến thức và thực hành).

Trở thành nhân viên của PTI, cán bộ sẽ được tham gia thường xuyên vào các khoá đào tạo nội bộ và các khoá đào tạo do các tổ chức đào tạo có uy tín trên thị trường tổ chức. PTI không chỉ chú trọng đào tạo kiến thức nghiệp vụ mà còn hướng tới các khoá đào tạo nhằm phát triển những kỹ năng “mềm” cho mỗi cán bộ nhân viên, kết hợp giữa lý thuyết và thực hành trong công việc.

*Chính sách lương*

PTI cam kết trả lương như sau:

- PTI đảm bảo mức thu nhập và đảm bảo những phúc lợi được cam kết trong thỏa ước lao động tập thể của PTI đối với người lao động.

- Tiền lương trả cho người lao động căn cứ vào vị trí công tác, năng lực cá nhân và hiệu quả công việc.

- Sử dụng KPIs trong việc đánh giá kết quả công việc và trả lương cho nhân viên tại PTI.

- Tiền lương thể hiện chính sách phát triển của PTI trong từng giai đoạn như: chính sách về sản phẩm, về thị trường, chính sách thu hút nhân lực, gắn với các chỉ tiêu về kết quả kinh doanh cũng như hiệu quả kinh doanh.

- Quỹ tiền lương được phân phối trực tiếp cho người lao động, không sử dụng vào mục đích khác.

### *Chính sách thưởng*

Chế độ thưởng được thực hiện trên cơ sở kết quả công tác của từng cá nhân, đơn vị. Hàng năm, Tổng công ty dùng tiền thưởng từ quỹ tiền lương và quỹ khen thưởng để thưởng cho những cán bộ có thành tích tốt trong công tác quản lý, điều hành và kinh doanh của Tổng công ty và các đơn vị.

PTI xây dựng chương trình chăm sóc cán bộ nhân viên toàn Tổng công ty nhằm:

- Chăm lo sức khỏe và đời sống vật chất, tinh thần của toàn thể cán bộ nhân viên PTI.
- Thể hiện sự đánh giá đúng mức và sự trân trọng của Ban Tổng giám đốc đối với những đóng góp của cán bộ nhân viên.
- Tạo sự tin tưởng, gắn bó giữa người lao động với PTI.
- Khuyến khích mọi cán bộ nhân viên cùng cố gắng xây dựng PTI ngày càng lớn mạnh.
- Xây dựng văn hóa mang đậm phong cách riêng của PTI.

### *Bảo hiểm và phúc lợi*

Việc trích nộp bảo hiểm xã hội, bảo hiểm y tế, bảo hiểm thất nghiệp được Tổng công ty trích nộp theo đúng các quy định của pháp luật.

Hàng năm PTI mua bảo hiểm tai nạn cho cán bộ nhân viên và toàn bộ thân nhân của các lao động chính thức.

### *6.2. Báo cáo liên quan đến trách nhiệm đối với cộng đồng địa phương/ Report on responsibility for local community*

Các hoạt động đầu tư cộng đồng và hoạt động phát triển cộng đồng khác, bao gồm hỗ trợ tài chính nhằm phục vụ cộng đồng/ The community investments and other community development activities, including financial assistance to community service.

Với định hướng trở thành doanh nghiệp bảo hiểm của cộng đồng, PTI liên tục triển khai nhiều hoạt động hỗ trợ cộng đồng như ủng hộ đồng bào lũ lụt, hiến máu nhân đạo... Trong đó, PTI tập trung vào đối tượng các em học sinh, sinh viên có thành tích xuất sắc, những em có hoàn cảnh khó khăn nhưng đã nỗ lực vươn lên trong học tập. Chương trình trao quà Vun đắp ước mơ xanh được PTI tổ chức từ năm 2010, nhằm mục đích hỗ trợ các em học sinh có thành tích học tập xuất sắc, những em học sinh nghèo hiếu học có thêm các điều kiện học tập và rèn luyện tốt nhất.

Với thông điệp “Chăm sóc hôm nay, tỏa sáng ngày mai”, PTI mong muốn góp phần hỗ trợ các em học sinh cấp tiểu học, các “mầm xanh” của đất nước có thêm điều kiện tiếp cận với những cuốn sách hay, từng bước tạo lập thói quen đọc sách, giúp các em hình thành và phát triển óc sáng tạo để sau này đóng góp công sức dựng xây và kiến thiết nước nhà.

Thông qua chương trình Vun đắp ước mơ xanh, PTI trao tặng đồ dùng học tập, sách truyện, vở viết cùng nhiều suất học bổng và thẻ bảo hiểm Phúc học đường cho các em học sinh trong khắp cả nước. Sau hơn 6 năm triển khai chương trình, PTI đã trao tặng 8 tỉ đồng tiền quà tặng + học bổng và thẻ bảo hiểm Phúc học đường cho 35.200 em học sinh. Các quà tặng bao gồm: 900 thẻ bảo hiểm Phúc học đường với số tiền bảo hiểm 10 triệu đồng/thẻ; 2.000 suất học bổng trị giá hơn 300 triệu đồng; 162.000 quyển sách, vở, truyện trị giá hơn 800 triệu đồng; 300 Tủ sách Kim Đồng cho các em học sinh tại 4 tỉnh miền Trung; Hơn 1.000 suất quà: bao gồm các đồ dùng học tập và cặp sách.

Năm 2015, trước thực trạng đuối nước ngày càng tăng cao (Theo số liệu thống kê của UNICEF, trung bình mỗi năm, ở Việt Nam có khoảng trên 7.000 trẻ em bị chết đuối nước, tương đương với mỗi ngày có khoảng 20 em bị tử vong do liên quan đến môi trường nước. Tỷ lệ tử vong do đuối nước ở Việt Nam cao gấp 10 lần các nước phát triển và chỉ đứng sau những ca thiệt mạng do tai nạn giao thông), chương trình Vun đắp ước mơ xanh được PTI xây dựng mang chủ đề “**Phòng chống đuối nước**” với nhiều hoạt động thiết thực trên phạm vi toàn quốc như: Trao tặng bể bơi di động cho trường tiểu học Văn Yên, Quận Hà Đông, tp. Hà Nội để nhà trường tổ chức các khóa dạy bơi cho các em học sinh trong khu vực; Trao tặng 5.000 cuốn Cẩm nang phòng chống đuối nước cho các em học sinh tại Vũng Tàu, An Giang, Hải Phòng, Bắc Ninh và Nghệ An; Trao tặng tổng cộng 600 suất học bổng và 600 thẻ bảo hiểm Phúc học đường cho các em học sinh trên toàn quốc; Trao tặng 200 cặp phao cứu sinh cho các em học sinh tại tỉnh Nghệ An.

### **III. Báo cáo và đánh giá của Ban Giám đốc/ *Report and assessment of the Board of Management* (Ban Giám đốc báo cáo và đánh giá về tình hình mọi mặt của công ty/*the Board of Management reports and assesses on the situation in all aspects of the Company*)**

#### *Đánh giá kết quả hoạt động sản xuất kinh doanh/ Assessment of operating results*

##### a) Kết quả kinh doanh

- Doanh thu bảo hiểm đạt 2.588.184 triệu đồng, hoàn thành 122,9% kế hoạch; bởi thường được kiểm soát chặt chẽ.

- Tỷ lệ trả cổ tức 12%.

- Năng suất lao động bình quân năm 2015 đạt 1.766 triệu đồng.

- Các kênh phân phối hoạt động ổn định.

#### *Kênh Vnpost:*

- 63/63 Bưu điện tỉnh, thành phố tổ chức chương trình bán bảo hiểm xe máy thông qua đội ngũ văn hóa xã.
- Triển khai chương trình bảo hiểm hưu trí tại các tỉnh phía Bắc đạt: 25 tỷ đồng.
- Triển khai thí điểm chương trình bán bảo hiểm Trách nhiệm dân sự qua nhân viên điểm văn hóa xã tại Bưu điện tỉnh Ninh Bình, Hải Dương.
- Phát động chương trình thi đua theo quý đạt hiệu quả cao.

#### *Kênh Banca*

- Thực hiện thành công kịch bản lựa chọn “ngân hàng lời”.
- Đào tạo thành công một số đơn vị lớn về cách thức tổ chức và vận hành kênh Banca.
- Chính sách kinh doanh linh hoạt theo từng kênh, từng giai đoạn đạt hiệu quả cao

#### *Kênh showroom*

- Triển khai hiệu quả với THACO, Tài chính Toyota, VEAM.
- Đóng gói sản phẩm với quyền lợi và tỷ lệ phí linh hoạt.
- Chương trình thi đua tạo ấn tượng đối với cán bộ bán hàng của showroom và kích thích tăng trưởng doanh thu.
- Hoàn thiện chương trình cấp đơn online.

#### *Kênh Telesales:* Liên tục đưa ra các chương trình bán hàng sôi động.

##### b) Kết quả đổi mới công tác quản lý, quản trị tại doanh nghiệp

Năm 2015, PTI có một số hoạt động đổi mới công tác quản lý sau đây:

- Xây dựng kịch bản phát triển các kênh phân phối rất rõ nét, hỗ trợ tích cực cho các đơn vị trực thuộc trong việc tăng doanh thu.

- Phát triển quan hệ với các đối tác ở mức sâu, rộng, đặc biệt kênh bancassurance và kênh showroom.

- Tăng cường áp dụng công nghệ thông tin trong công tác quản lý và điều hành bằng xây dựng nhiều phần mềm quản lý mới. Tiêu biểu như triển khai thành công phần mềm duyệt giá online cho tất cả hồ sơ bồi thường trên toàn hệ thống. Điều này giúp rút ngắn thời gian giải quyết hồ sơ bồi thường cho khách hàng.

- Thành lập thêm trung tâm bán hàng trực tuyến và chăm sóc khách hàng chi nhánh TP. Hồ Chí Minh, mở rộng bán kính phục vụ khách hàng.

- Xây dựng phiên bản mobile cho website bán hàng trực tuyến [www.epti.vn](http://www.epti.vn). PTI là doanh nghiệp bảo hiểm đầu tiên xây dựng thành công phiên bản mobile với đầy đủ các tính năng tính phí và thanh toán.

- Áp dụng nhiều chính sách mới tạo sự khác biệt về chất lượng dịch vụ vượt trội (nhanh chóng, thuận tiện, thân thiện) như tổ chức hội nghị gara liên kết, mở rộng phạm vi cầu kéo và cứu hộ miễn phí lên phạm vi lớn nhất thị trường: 100 km tính từ trung tâm các thành phố lớn; nâng hạng mức yêu cầu hồ sơ công an lên thành 30 triệu thay vì 10 triệu như các doanh nghiệp khác đang áp dụng...

- Dành ngân sách 8,5 tỷ đồng cho công tác đào tạo, tổ chức 226 khóa học cho 3.162 lượt cán bộ tham gia dưới nhiều hình thức và nội dung đa dạng: đào tạo ngắn hạn, đào tạo dài hạn (từ xa), đào tạo nghiệp vụ bảo hiểm, đào tạo kỹ năng quản lý, kỹ năng giảng dạy, kỹ năng chăm sóc khách hàng, kỹ năng bán hàng ...Điểm mới trong công tác đào tạo năm 2015 là hướng trọng tâm vào nâng cao tính thực tiễn và hiệu quả, chủ trương PTI hóa các chương trình đào tạo (PTI tự xây dựng chương trình, tự giảng dạy) tiếp tục được triển khai có hiệu quả rõ rệt góp phần nâng cao năng lực đội ngũ nhân sự.

Tháng 11/2015, PTI đã tổ chức thành công 01 cuộc thi nghiệp vụ qua hình thức online cho 05 nghiệp vụ: bảo hiểm Tài sản kỹ thuật, Hàng hải, Xe cơ giới, Con người, Kế toán trên toàn hệ thống. Đây là cuộc thi nghiệp vụ Giới lần thứ ba PTI tổ chức có quy mô rất lớn với sự tham gia của 981 người (đạt 97,2% số CBNV thuộc đối tượng dự thi).

- Đối với công tác pháp chế - kiểm soát nội bộ: Tổ chức 11 đợt kiểm toán nội bộ tại 11 đơn vị trực thuộc. Việc kiểm toán được triển khai theo đúng quy trình, đảm bảo hệ thống hoạt động tốt, tuân thủ quy định của Pháp luật.

### c) Kết quả về hoạt động khoa học công nghệ và cải tiến kỹ thuật quản lý

Sáng tạo, đổi mới là những giá trị văn hóa PTI rất coi trọng trong hoạt động kinh doanh. Năm 2015, PTI đã đưa vào áp dụng nhiều sáng kiến điển hình góp phần thúc tăng trưởng doanh thu, quản lý có hiệu quả. Một số sáng kiến công nghệ thông tin có tác dụng thiết thực trong hoạt động của PTI năm 2015 gồm:

- Xây dựng và hoàn thiện bài toán Ứng dụng Mobile trên Web bán hàng trực tuyến với khách hàng: [www.epti.vn](http://www.epti.vn).

- Đưa sản phẩm bảo hiểm tai nạn và healthcare lên Web bán hàng trực tuyến với khách hàng: [www.epti.vn](http://www.epti.vn).

- Xây dựng và phát triển bài toán Mhome-care.

- Bài toán áp dụng CNTT vào công tác quản lý chào phí và cấp đơn qua kênh môi giới.

- Bán hàng trực tuyến qua kênh Showroom.

- Bán hàng trực tuyến qua kênh đại lý Shinhanbank.

- Chuyển bài toán kế toán lên ứng dụng Web (modul Hệ thống, modul Kế toán, modul Công nợ, modul Vật tư, công cụ, tài sản, modul Tiền tệ, modul Thu chi hộ, modul Hạch toán nghiệp vụ bảo hiểm phát sinh, modul Phân bổ, modul Thuế VAT).

- Xây dựng các Service chạy ngầm, Web khai báo email nhận số liệu gửi của tất cả các dịch vụ chạy số liệu tự động qua email (mail tái tục HĐ, mail tự động cảnh báo HĐ/SĐBS phát sinh quyền lợi, mail tự động cảnh báo HĐ/SĐBS thay đổi quyền lợi,...).

- Xây dựng và phát triển bài toán Web site tiện ích: tra cứu mã số thuế, ấn chỉ xe máy.

- Khôi phục và nâng cấp Tổng đài VoiIP hiện tại sử dụng công nghệ Lotus và kết nối với hệ thống IPPhone dùng công nghệ Asterisk giữa Tổng công ty PTI và các đơn vị.

- Nâng cấp thành công phiên bản mới hệ thống câu truyền hình kết nối giữa Tổng công ty PTI với các đơn vị.

- Nâng cấp thành công hạ tầng hệ thống mạng và máy chủ tại PTI.

### **Một số tồn tại**

- Ý thức thực hiện các quy trình chưa đồng đều đối với CBNV trên toàn hệ thống, vẫn còn có cán bộ cấp đơn đối với những dịch vụ chưa tốt.

- Công tác dịch vụ khách hàng còn nhiều đơn vị chưa thực hiện bài bản.

- Kinh doanh trên kênh VNPost còn một số tồn tại:

+ Chưa triển khai được Chương trình bảo hiểm hưu trí tại các tỉnh miền Trung, miền Nam.

+ Chưa triển khai quyết liệt Chương trình bảo hiểm trách nhiệm dân sự xe ô tô qua Văn hóa xã trên toàn hệ thống.

+ Chưa tính lãi kỹ thuật theo từng Buru điện tỉnh, Thành phố để có chương trình hỗ trợ hợp lý.

+ Một số đơn vị chưa thực sự quyết liệt triển khai theo cách làm mới.

- Kênh Banca:

+ Nhiều đơn vị chưa có kịch bản triển khai kênh Banca, do đó, tổn nguồn lực mở điểm bán, năng suất điểm bán thấp.

+ Đầu mối kênh Banca tại các đơn vị chưa phát huy được vai trò tham mưu và hỗ trợ trong công tác điều hành kênh.

- Kênh Showroom:

+ Đơn vị chưa quyết tâm rà soát tỷ lệ bồi thường.

+ Chưa có cán bộ chuyên trách, điều phối dịch vụ để tận thu bán hàng.

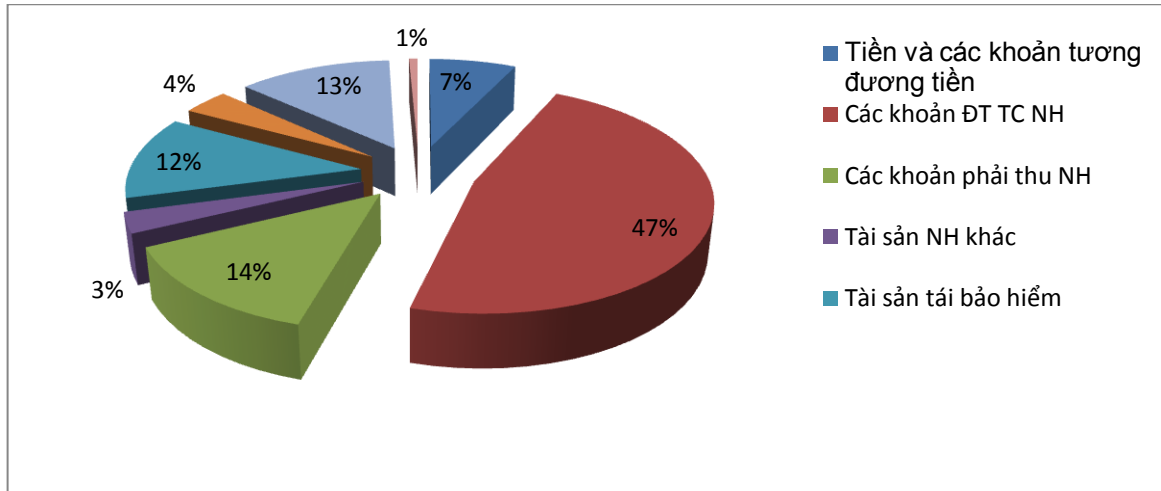
+ Giữ lại cơ chế nhiều làm giảm sự chủ động và giảm sức cạnh tranh.



## 2. Tình hình tài chính

### a) Tình hình tài sản

Cơ cấu tài sản như sau:



Cơ cấu tài sản của PTI thay đổi nhiều trong năm 2015:

Tiền và các khoản tương đương tiền chiếm tỷ trọng lớn hơn so với năm 2014, tăng 902% tương đương với 269 tỷ so với năm 2014. Do năm 2015 PTI đầu tư một lượng tiền lớn vào tiền gửi có thời hạn ngắn.

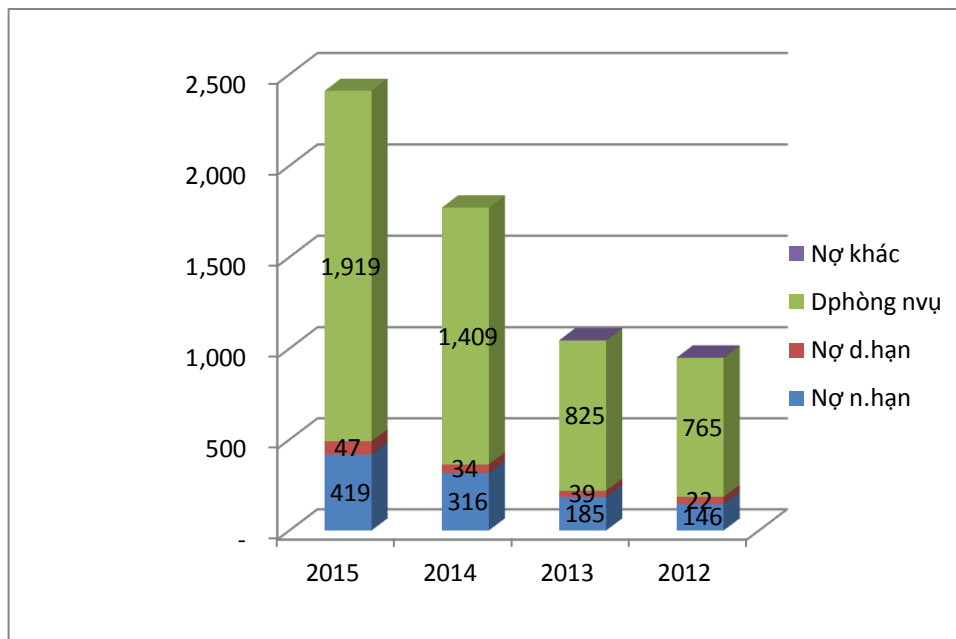
- Các khoản đầu tư tài chính ngắn hạn chiếm tỷ trọng lớn, hơn 47% và tăng mạnh so với năm trước. Năm 2015 tăng so với năm 2014 là 1.322 tỷ, do năm 2015 PTI nhận thêm 1 lượng tiền lớn là vốn góp từ nhà đầu tư nước ngoài DongBu và PTI tập trung sử dụng nguồn vốn đó vào tiền gửi ở các tổ chức tín dụng.

- Các khoản đầu tư tài chính dài hạn chiếm tỷ trọng là 13%, giảm so với năm 2014

Do Tổng công ty bán toàn bộ cổ phiếu đầu tư dài hạn của Công ty Trúc Thôn. Mặt khác, theo thông tư 200/2014/TT-BTC mới thì khoản đầu tư tài chính dài hạn là chỉ tiêu tổng hợp phản ánh toàn bộ giá trị của các khoản phải thu có kỳ hạn thu hồi trên 12 tháng hoặc hơn một chu kỳ sản xuất, kinh doanh tại thời điểm báo cáo chứ không căn cứ vào thời hạn gửi như thông tư cũ.

### b) Tình hình nợ phải trả:

Cơ cấu nợ như sau:



Tỷ trọng các khoản nợ như sau:

Chỉ tiêu	2015	2014	2013	2012
Nợ ngắn hạn	17%	18%	18%	15%
Nợ dài hạn	3%	3%	3%	4%
Dự phòng nghiệp vụ	80%	80%	79%	80%
Dự phòng phí	52%	50%	61%	62%
Dự phòng bồi thường	24%	27%	15%	16%
Nợ khác	0%	0%	0%	0%
<b>Cộng</b>	<b>100%</b>	<b>100%</b>	<b>100%</b>	<b>100%</b>

- Dự phòng nghiệp vụ luôn chiếm tỷ trọng lớn từ 75-80% trong cơ cấu nợ phải trả trong đó dự phòng phí tăng 379 tỷ là do năm 2015 doanh thu phí bảo hiểm tăng lên cũng làm cho dự phòng nghiệp vụ tăng lên.

- Nợ ngắn hạn tăng 102 tỷ là do người mua trả tiền trước liên quan đến hoạt động kinh doanh bảo hiểm tăng 29 tỷ, doanh thu hoa hồng chưa được hưởng tăng 70 tỷ.

### 3. Những cải tiến về cơ cấu tổ chức, chính sách, quản lý/ *Improvements in organizational structure, policies, management.*

#### *Những thay đổi về cơ cấu tổ chức, chính sách, quản lý*

- Hoàn thiện mô hình tổ chức, mở rộng mạng lưới kinh doanh, thành lập các công ty thành viên để tăng cường công tác khai thác, chăm sóc khách hàng; Trong năm 2015, PTI đã mở rộng mạng lưới lên thành 36 đơn vị thành viên.

- Tách Ban Phát triển Kinh doanh thành 3 ban chức năng: Ban Phát triển Khách hàng Tổ chức, Ban Phát triển Khách hàng Doanh nghiệp và Ban Kế hoạch – Marketing. Việc tách riêng thành 3 ban sẽ giúp cho việc xây dựng các chương trình, chính sách phục vụ cho từng nhóm khách hàng sẽ hiệu quả hơn.

- Nâng cao chất lượng nguồn nhân lực thông qua công tác tuyển dụng lao động có chất lượng, đào tạo và đào tạo lại, sử dụng lao động hiệu quả.

- Xây dựng đội ngũ cán bộ đủ về số lượng, đảm bảo về chất lượng, có trình độ chuyên môn, có khả năng kinh doanh; chú trọng thu hút, bồi dưỡng, phát triển nguồn lao động chất lượng cao.

- Triển khai chương trình đào tạo dựa trên khung năng lực theo các vị trí chức danh, tập trung nâng cao các năng lực cốt lõi với các cấp độ đào tạo theo lộ trình cho đội ngũ: lãnh đạo đơn vị thành viên, khai thác viên, giám định viên, quản lý nghiệp vụ, giảng viên nội bộ.

- Đảm bảo tiền lương cán bộ nhân viên không ngừng được cải thiện qua các năm, đáp ứng yêu cầu cạnh tranh của thị trường lao động.

#### **4. Báo cáo đánh giá liên quan đến trách nhiệm về môi trường và xã hội của công ty/ *Assessment Report related to environmental and social responsibility of company***

##### *a. Đánh giá liên quan đến vấn đề người lao động/ Review concerning the problems of workers*

Trách nhiệm đối với người lao động:

Bên cạnh các chế độ đãi ngộ thông thường như BHXH, BHYT, trợ cấp khó khăn, PTI còn triển khai nhiều chương trình bảo hiểm chăm sóc sức khỏe dành cho cán bộ nhân viên và thân nhân. Chính sách khen thưởng cũng được triển khai với nhiều hình thức như khen thưởng bằng tiền mặt, tổ chức thăm quan, du lịch nước ngoài cho cán bộ nhân viên tiêu biểu tại các địa điểm du lịch nổi tiếng như Hồng Kông, Úc; cử tham gia chương trình đào tạo nâng cao trình độ tại học viện bảo hiểm của Úc.

*Chính sách lương:* PTI đảm bảo mức thu nhập và đảm bảo những phúc lợi được cam kết trong thỏa ước lao động tập thể của PTI đối với người lao động.; thu nhập bình quân của người lao động không ngừng tăng lên hàng năm.

##### *Chính sách thưởng*

Chế độ thưởng được thực hiện trên cơ sở kết quả công tác của từng cá nhân, đơn vị. Hàng năm, Tổng công ty dùng tiền thưởng từ quỹ tiền lương và quỹ khen thưởng để thưởng cho những cán bộ có thành tích tốt trong công tác quản lý, điều hành và kinh doanh của Tổng công ty và các đơn vị. Khi phát hành cổ phần mới cho cán bộ nhân viên, PTI xem xét phân phối cho cán bộ nhân viên căn cứ vào vị trí và thâm niên công tác.

b. *Đánh giá liên quan đến trách nhiệm của doanh nghiệp đối với cộng đồng địa phương/ Review concerning corporate responsibility towards the local community*

Bên cạnh chương trình Vun đắp ước mơ xanh được tổ chức thường niên, PTI cũng thường xuyên tổ chức các hoạt động từ thiện khác cho cộng đồng như: hiến máu nhân tạo, trao tặng học bổng cho hơn 200 em sinh viên có thành tích học tập xuất sắc tại Hà Nội. Các đơn vị thành viên của PTI cũng rất tích cực trong việc triển khai các hoạt động từ thiện, hỗ trợ cộng đồng như: PTI Tây Nguyên triển khai tài trợ cho Buôn Cư Khanh – xã Ea Sin – huyện Krông Búk, PTI Đà Nẵng quyên góp xây nhà tình nghĩa tại Quảng Nam, Đà Nẵng...

#### **IV. Đánh giá của Hội đồng quản trị về hoạt động của Công ty (đối với công ty cổ phần)/Assessments of the Board of Management on the Company's operation (for joint stock companies)**

**1. Đánh giá của Hội đồng quản trị về các mặt hoạt động của Công ty, trong đó có đánh giá liên quan đến trách nhiệm môi trường và xã hội/ Assessments of the Board of Management on the Company's operation, including the assessment related to environmental and social responsibilities.**

Trong năm 2015, PTI đã hoàn thành xuất sắc nhiệm vụ kinh doanh HDQT giao, bảo toàn và gia tăng nguồn vốn đầu tư của chủ sở hữu, cụ thể như sau:

- Tổng tài sản của PTI tăng từ 2.444 tỷ đồng năm 2014 lên 4.246 tỷ đồng năm 2015.
- Số dư các quỹ tăng từ 1.015 tỷ đồng năm 2014 lên 1.406 tỷ đồng năm 2015.
- Tỷ lệ cổ tức là 12%.
- Doanh thu phí bảo hiểm gốc tăng 43% so với năm 2014.
- Kiện toàn bộ máy tổ chức, mở rộng mạng lưới đơn vị trực thuộc, đẩy mạnh và phát triển kênh phân phối (Vnpost, Banca, bán hàng trực tuyến).
- Hoàn thành mục tiêu của năm do Đại hội đồng cổ đông phê duyệt.

**2. Đánh giá của Hội đồng quản trị về hoạt động của Ban Giám đốc công ty/Assessment of Board of Directors on Board of Management' performance**

Để đạt được những kết quả kinh doanh và quản lý trong năm 2014, Ban Tổng giám đốc PTI đã hết sức nỗ lực trong công tác điều hành kinh doanh, linh động, mềm dẻo trong việc điều chỉnh cơ chế, chính sách cho phù hợp với tình hình thực tiễn. Ban Lãnh đạo đã đoàn kết một lòng, sát cánh cùng các đơn vị kinh doanh nhằm tìm ra giải pháp đúng đắn trong mỗi thời kỳ của năm tài khóa. Mọi quyết sách của Ban Tổng giám đốc đều được báo cáo đầy đủ với Hội đồng quản trị để có ý kiến tư vấn và quyết định kịp thời.

Ban Tổng giám đốc PTI đã thực hiện đồng bộ các giải pháp sau đây:

- ✓ Biện pháp tăng doanh thu

- *Mở kênh bán hàng mới, củng cố phát triển kênh bán hàng hiện có:*

Năm 2015, nền kinh tế bắt đầu có những tín hiệu phục hồi, dần lấy được tốc tăng trưởng ổn định. Đặc biệt, ngành sản xuất ô tô có tốc độ tăng trưởng vô cùng ấn tượng, đạt trung bình khoảng 55% so với năm 2014. Điều này đem lại cơ hội phát triển doanh thu nghiệp vụ bảo hiểm xe cơ giới. Để đảm bảo doanh thu tăng trưởng theo mục tiêu Hội đồng quản trị giao, Ban giám đốc điều hành xác định phải đảm bảo tăng trưởng doanh thu dựa trên việc đa dạng các kênh phân phối. Nhiều chính sách, cơ chế thúc đẩy kênh bán hàng có sẵn như Vnpost, showroom, đăng kiểm, môi giới, Banca được triển khai. Đặc biệt là kênh bán hàng trực tuyến, mặc dù mới được thành lập từ tháng 11/2014, nhưng năm 2015 đã đạt con số doanh thu ấn tượng, đạt 26,8 tỷ đồng. Mức doanh thu bảo hiểm trực tuyến lớn nhất thị trường. Các chương trình thúc đẩy doanh thu tập trung vào nghiệp vụ Xe cơ giới vì đây là sản phẩm chiến lược của PTI, với cơ cấu chiếm trên 50% tổng doanh thu chung của PTI. Việc triển khai đồng bộ các chương trình hành động thúc đẩy doanh thu Xe cơ giới đã góp phần đưa doanh thu nghiệp vụ này đạt 1.493 tỷ đồng trong năm 2015. Đây là quyết tâm và nỗ lực rất lớn của PTI góp phần hoàn thành vượt mức kế hoạch kinh doanh năm 2015.

- *Tiếp tục đẩy mạnh công tác hỗ trợ bán hàng* thông qua các chương trình thi đua nội bộ, chương trình hỗ trợ khai thác bảo hiểm học sinh; hỗ trợ các địa bàn trọng điểm; các chương trình marketing đối với nghiệp vụ Xe cơ giới, tài sản kỹ thuật, con người.

- *Đẩy mạnh công tác kinh doanh thông qua các chương trình thi đua áp dụng với đối tác triển khai kênh phân phối cho PTI:*

- \* Đối với kênh bán qua hệ thống các bưu cục (Vnpost): Triển khai 06 chương trình thi đua: Đón lộc tân niên 2015, Vui đón hè sang - Ngập tràn giải thưởng, Tăng trưởng vượt trội - Cơ hội nhận quà, Thi đua về đích, Thi đua bảo hiểm học sinh, Thi đua khai thác bảo hiểm hưu trí.

- \* Đối với kênh bán qua hệ thống các ngân hàng (bancassurance): tổ chức 15 chương trình thi đua, triển khai tại toàn bộ hệ thống các ngân hàng, đặc biệt tập trung tại: VPBank, OCB và MSB với các chương trình hấp dẫn, thu hút và đem lại doanh thu đáng kể như: PTI Nói lời cảm ơn, Amazing Race, Best of the Best, Vững tâm đường dài, SME Du lịch Singapore, Banca Champion, Bảo hiểm ô tô - Nhận mưa tiền mặt, Top of Bancassurance, Mở hàng năm mới - Phơi phới cả năm, Phát lộc đầu xuân, M-Auto Champion Cup, M-Auto Amazing Deal, Ưu đãi nhiều hơn - Bán nhóm dễ hơn... Nhờ có các chương trình này, doanh thu qua kênh banca tăng trưởng ngoạn mục.

- \* Đối với kênh Showroom: Năm 2015, PTI tiến hành 2 chương trình phát động thi đua qua kênh Showroom: chương trình thúc đẩy doanh thu xe ô tô khai thác qua kênh Showroom, kênh Thaco từ 01/02/2015 đến 30/04/2015 (Thưởng 3% nếu điểm bán Showroom đạt doanh thu xét thưởng) và chương trình thúc đẩy doanh thu xe ô tô khai thác qua kênh Showroom (đại lý chính hãng và không chính hãng, bao gồm Thaco) từ 04/05/2015 đến 04/08/2015 (Thưởng 3%/DTTT nếu đạt mốc tăng trưởng & thưởng chuyến du lịch Hồng Kông nếu đạt mốc doanh thu.

- Đầu tư: Tích cực tìm kiếm các cơ hội đầu tư an toàn và có tỷ lệ sinh lời cao hơn lãi suất tiền gửi. Tăng cường quản trị rủi ro, bảo toàn vốn. Hợp tác với đơn vị tư vấn PriceWaterHouseCoopers Viet Nam (PWC) tư vấn xây dựng Quy trình đầu tư và Kiểm soát rủi ro hoạt động đầu tư của PTI.

- Đẩy mạnh phát triển thương hiệu, truyền thông sự kiện, chương trình hỗ trợ, xúc tiến bán hàng.

✓ *Biện pháp giảm chi phí*

+ Không cấp đơn bảo hiểm tràn lan, kiểm soát chặt chẽ các hợp đồng tái tục (đặc biệt hợp đồng giá trị lớn), tăng cường công tác đánh giá rủi ro, xem xét thận trọng trước khi cấp đơn và Tổng công ty có thể kiểm soát được công tác này qua hình thức online với đơn vị.

+ Kiểm soát chặt tình hình bồi thường: Năm 2015, PTI tiếp tục kiểm soát chặt chẽ các đơn bảo hiểm, rà soát kỹ các điều kiện, điều khoản hợp đồng, quản lý tốt tỷ lệ bồi thường, đảm bảo hiệu quả kinh doanh. Trong năm, PTI đã thành lập Trung tâm cứu hộ tại 3 miền, Tổ giám định hiện trường được thành lập và hoạt động có hiệu quả góp phần kiểm soát thiệt hại và nâng cao giúp cho công tác giám định bồi thường đạt hiệu quả cao hơn. Đối với địa bàn tại Hà Nội và TP. Hồ Chí Minh, Đà Nẵng, Cần Thơ PTI cam kết giám định viên có mặt tại hiện trường trong vòng 30 phút kể từ khi nhận được thông báo tai nạn.

Ngoài ra, PTI rất chú trọng công tác quản lý nghiệp vụ, kiểm soát chặt chẽ các đơn bán hàng góp phần giảm thiểu các thiệt hại do lỗi cấp đơn đưa lại. Bên cạnh đó, PTI đẩy mạnh công tác truyền thông nội bộ hàng tuần tới các đơn vị thành viên; Ban hành cơ chế thưởng cho Giám định viên kiểm soát chặt khâu giám định và đàm phán với khách hàng làm giảm được chi phí bồi thường để thúc đẩy tinh thần làm việc tận tâm vì PTI (mức thưởng chiếm từ 2-3% số tiền tiết kiệm được). Năm 2015, tỷ lệ bồi thường mục tiêu chung của PTI là 43%; Tỷ lệ bồi thường thực tế ước đạt 39,1% (giảm 1,8% so với mục tiêu). Nhờ các biện pháp kiểm soát chặt chẽ, trong năm 2015, PTI đã tiết kiệm ước đạt 77,6 tỷ đồng chi phí bồi thường.

+ Tăng cường kiểm soát tình hình bồi thường nghiệp vụ bảo hiểm con người, đặc biệt là nghiệp vụ con người qua kênh môi giới.

+ Xây dựng các phần mềm nghiệp vụ để kiểm soát chặt chẽ các hợp đồng đã ký, tình hình tái tục, tình hình báo tái, tình hình bồi thường từ đó có biện pháp quản lý phù hợp, như chương trình TSKT online, chương trình cấp đơn bảo hiểm hàng hải online, kiểm soát hợp đồng Con người bán nhóm...

+ Kiểm soát chặt từng khoản chi, tuyên truyền và yêu cầu CBNV sử dụng tiết kiệm văn phòng phẩm, đi công tác bằng phương tiện công cộng..., cắt giảm các khoản chi phí chưa thiết thực.

✓ *Biện pháp tăng cường chất lượng dịch vụ*

- Hiện nay, PTI là doanh nghiệp bảo hiểm đầu tiên và duy nhất trên thị trường bảo hiểm tổ chức thường niên hội nghị với các gara liên kết nhằm rà soát, điều chỉnh lại chất lượng phục vụ tại các gara trên toàn quốc. Sau 3 năm triển khai, đến nay PTI đã xây dựng được bộ tiêu chuẩn chất lượng đồng nhất tại tất cả các gara liên kết, kiên quyết loại bỏ các gara không đáp ứng đủ tiêu chuẩn chất lượng của PTI; Đưa tổng đài hỗ trợ Callcenter vào quy trình kiểm tra, giám sát chất lượng của gara và sự hài lòng của khách hàng: Xác định vị trí giám định viên gần nhất thông qua hệ thống định vị nhằm kịp thời điều phối giám định đến hiện trường...

Cam kết có mặt tại hiện trường trong vòng 30 phút sau khi nhận được thông báo tổn thất của khách hàng; Tăng cường các tiêu chuẩn phục vụ khách hàng của PTI tại các gara liên kết như: rửa xe và hút bụi miễn phí cho khách hàng, cung cấp thêm các dịch vụ gia tăng khi khách hàng chờ lấy xe: đọc báo, trà nước, đồ ăn nhẹ miễn phí...

- Đối với nghiệp vụ bảo hiểm con người: PTI thực hiện duyệt hồ sơ online hầu hết các đơn vị và 100% đối với các khách hàng xấu, hỗ trợ cho việc giải quyết bồi thường từ các đơn vị đúng ngay từ đầu, hạn chế thất thoát tối đa cho PTI; tập trung mở rộng hệ thống bảo lãnh tại các địa bàn các tỉnh, trong đó đã phát triển mới được 9 bệnh viện bảo lãnh & 4 bệnh viện công; thực hiện giám định 100% các hồ sơ có dấu hiệu nghi ngờ trục lợi, từ chối bồi thường khoảng trên 400 triệu đồng; thực hiện các dịch vụ gia tăng khác như: tư vấn khách hàng khám chữa bệnh tại các bệnh viện uy tín, đặt lịch khám cho khách hàng VIP, ban hành bản tin sức khỏe hàng tháng tới khách hàng nhằm giúp khách hàng phòng tránh rủi ro...

- Đối với nghiệp vụ bảo hiểm tài sản kỹ thuật: Đóng gói các sản phẩm phù hợp để tận dụng thế mạnh trên các kênh bán lẻ sẵn có tại PTI: nhà tư nhân cho kênh ngân hàng, bảo hiểm khám chữa bệnh, bảo hiểm nhà chung cư...; mở rộng hệ thống giám định độc lập đảm bảo cung cấp dịch vụ cho khách hàng kịp thời, nhanh chóng.

✓ *Chú trọng phát triển đội ngũ, nâng cao chất lượng nguồn nhân lực*

Trong năm, PTI đã tổ chức tổng số 102 chương trình đào tạo với tổng số lượt cán bộ được đào tạo: 2286 lượt. Chương trình đào tạo năm 2015 tiếp tục bám sát định hướng đào tạo dựa trên khung năng lực nhằm từng bước chuẩn hóa năng lực của đội ngũ nhân sự trên toàn hệ thống, trong đó tập trung chủ yếu vào các nhóm năng lực cốt lõi.

Để thúc đẩy phong trào tự học của CBNV và phong trào tự đào tạo nội bộ của các đơn vị thành viên, PTI tổ chức cuộc thi nghiệp vụ giỏi được toàn thể CBNV hưởng ứng tích cực. Đây là biện pháp rất tốt để nâng cao chất lượng nguồn nhân lực từ kiến thức đến ý thức một cách bài bản, tự giác.

✓ *Xây dựng môi trường làm việc thân thiện, tạo động lực cho người lao động*

Năm 2015 là năm thứ 5 PTI xây dựng Văn hóa doanh nghiệp với tinh thần doanh nghiệp, tinh thần người PTI: Đoàn kết - Kỷ luật - Văn minh - Thân thiện - Đổi mới". CBNV tại PTI có tinh thần và ý thức làm việc tốt, ý thức tập thể cao. Trong năm, PTI đã phát triển mạnh công tác truyền thông nội bộ, vun đắp tình yêu Tổ quốc, tình yêu doanh

nghiệp qua nếp chào cờ hát quốc ca, hát bài hát truyền thống “PTI vững tin ngày mai” vào sáng thứ hai đầu tuần trong toàn hệ thống. Ấn phẩm truyền thông “PTI NEWS” vẫn được duy trì, coi là một kênh thông tin nội bộ hiệu quả trong việc kết nối hoạt động của Tổng công ty và các đơn vị trực thuộc.

### 3. Các kế hoạch, định hướng của Hội đồng quản trị/ *Plans, orientations of the Board of Directors*

- Tiếp tục xây dựng PTI trở thành một doanh nghiệp bảo hiểm phi nhân thọ bán lẻ dẫn đầu thị trường có mạng lưới bán hàng và phục vụ khách hàng lớn nhất Việt Nam;
- PTI đứng trong top 5 doanh nghiệp về chất lượng dịch vụ khách hàng;
- Tiếp tục huy động, tăng quy mô vốn, mở rộng hợp tác với nhà đầu tư chiến lược;
- Liên tục đổi mới, áp dụng công nghệ quản lý hiện đại trong toàn bộ các mảng hoạt động kinh doanh chính của Tổng công ty;
- Xây dựng PTI trở thành một doanh nghiệp có trách nhiệm với cộng đồng, tích cực đóng góp vào sự phát triển và thịnh vượng của cộng đồng và đất nước.

**V. Quản trị công ty/Corporate governance** (Tổ chức không phải là tổ chức niêm yết không bắt buộc phải công bố các thông tin tại Mục này)/*Non-listed organizations are not obliged to disclose the information in this Section*).

#### 1. Hội đồng quản trị/ *Board of Directors*

a) Thành viên và cơ cấu của Hội đồng quản trị/*Members and structure of the Board of Directors*: (danh sách thành viên Hội đồng quản trị, tỷ lệ sở hữu cổ phần có quyền biểu quyết và các chứng khoán khác do công ty phát hành, nêu rõ thành viên độc lập và các thành viên khác; số lượng chức danh thành viên hội đồng quản trị do từng thành viên Hội đồng quản trị của công ty nắm giữ tại các công ty khác/ *(list of members of the Board of Management, percentages of ownership in voting shares and other securities issued by the company, clearly Specify independent and other members; number of positions that a member the Board of Management held in other companies)*).

STT	Họ và tên	Chức vụ	Tỷ lệ nắm giữ (%)	
			Đại diện	Cá nhân
1	Nguyễn Trường Giang	Chủ tịch HĐQT	11,39	0,04
2	Bùi Xuân Thu	Ủy viên HĐQT	11,28	0,06
3	Park, Je Kwang	Ủy viên HĐQT	24,88	0
4	Mai Xuân Dũng	Ủy viên HĐQT	5,53	0
5	Kim, Kang Wook	Ủy viên HĐQT	12,44	0
6	Phạm Minh Hương	Ủy viên HĐQT	0	0
7	Trần Thị Minh	Ủy viên HĐQT	0	0,01



b) Các tiểu ban thuộc Hội đồng quản trị/*The committees of the Board of Director*: (Liệt kê các tiểu ban thuộc Hội đồng quản trị và thành viên trong từng tiểu ban/*Listing the committees of the Board of Directors and members of each committee*).

Hiện nay PTI không có tiểu ban thuộc HĐQT.

c) Hoạt động của Hội đồng quản trị/*Activities of the Board of Directors*: đánh giá hoạt động của Hội đồng quản trị, nêu cụ thể số lượng các cuộc họp Hội đồng quản trị, nội dung và kết quả của các cuộc họp/*Assessment on the Board of Directors, specifying the number of meetings, contents and results of Board of Directors meetings*.

- Tổng số lần họp đến thời điểm báo cáo: 07 lần; vào các ngày: 08/01/2015; 29/01/2015; 02/4/2015; 21/4/2015; 22/4/2015; 03/8/2015; 09/12/2015.

- Địa điểm họp: Tại Phòng họp trụ sở chính, tầng 8, số 4A Láng Hạ, Ba Đình, Hà Nội.

- Thành phần tham dự:

STT	Thành viên HĐQT	Chức vụ	Ngày bắt đầu/không còn là thành viên HĐQT/	Số buổi họp tham dự	Tỷ lệ tham dự họp e	Lý do không tham dự họp
1	Ông Phạm Anh Tuấn	Chủ tịch	14/4/2011 - 22/4/2015	04	57%	Từ nhiệm
2	Ông Nguyễn Trường Giang	Chủ tịch	22/4/2015 - nay	03	43%	
	Ông Nguyễn Trường Giang	Ủy viên	14/4/2011 - 22/4/2015	04	57%	
3	Bà Phạm Minh Hương	Ủy viên	25/4/2013 - nay	04	57%	Ủy quyền cho Bà Đỗ Thanh Hương họp 03 lần
4	Ông Mai Xuân Dũng	Ủy viên	28/4/2009 - nay	07	100%	
5	Bà Trần Thị Thanh Hương	Ủy viên	20/4/2014 - 22/4/2015	04	57%	Cổ đông thay đổi người đại diện vốn
6	Ông Bùi Xuân Thu	Ủy viên	22/4/2015 – nay	03	43%	
7	Ông Kim, Kang Wook	<b>Ủy viên</b>	22/4/2015 – nay	02	28%	
8	Ông Park, Je Kwang	<b>Ủy viên</b>	22/4/2015 – nay	01	14%	Ủy quyền cho ông

						Park Ki Huyn tham dự 01 lần
9	Bà Trần Thị Minh	<b>Ủy viên</b>	16/4/2014 - nay	07	100%	

Các Nghị quyết đã ban hành năm 2015

STT	Số Nghị quyết/ Quyết định	Ngày	Nội dung
1	Nghị quyết số 02/NQ-HĐQT-PTI	08/01/2015	+ Thông qua báo cáo ước kết quả kinh doanh năm 2014 + Thông qua Kế hoạch kinh doanh năm 2015
2	Nghị quyết số 03/NQ-HĐQT-PTI	08/01/2015	Phê duyệt kế hoạch thành lập các Công ty thành viên mới
3	Nghị quyết số 04/NQ-HĐQT-PTI	08/01/2015	Thông qua một số nội dung liên quan tới Kế hoạch kinh doanh năm 2015
4	Nghị quyết số 05/NQ-HĐQT-PTI	08/01/2015	Phê duyệt hạn mức đầu tư tài chính
5	Nghị quyết số 06/NQ-HĐQT-PTI	08/01/2015	Thông qua kết quả đàm phán hợp đồng với đối tác chiến lược
6	Nghị quyết số 08/NQ-HĐQT-PTI	29/01/2015	Về việc lựa chọn cổ đông chiến lược
7	Nghị quyết số 22/NQ-HĐQT-PTI	02/04/2015	+ Thông qua báo cáo kết quả kinh doanh năm 2014 + Thông qua Kế hoạch kinh doanh năm 2015 + Trình Đại hội đồng cổ đông thông qua Danh sách các công ty kiểm toán độc lập để kiểm toán báo cáo tài chính năm 2015 + Thông qua nội dung Chương trình đại hội đồng cổ đông thường niên năm 2015
8	Nghị quyết số 28/NQ-HĐQT-PTI	02/4/2015	Thông qua chủ trương triển khai Dự án tư vấn đánh giá hiện trạng hệ thống CNTT, tư vấn xây dựng chiến

			lược phát triển CNTT và xây dựng đào tạo chức năng kiểm toán nội bộ CNTT
9	Nghị quyết số 29/NQ-HĐQT-PTI	02/4/2015	Thông qua phương án sử dụng lợi nhuận sau thuế năm 2014, kế hoạch kết quả kinh doanh và phương án sử dụng lợi nhuận sau thuế năm 2015, kế hoạch chi quản lý 2015
10	Nghị quyết số 30/NQ-HĐQT-PTI	02/4/2015	Về việc ký hợp đồng cấp hạn mức tín dụng và hợp đồng cầm cố chứng chỉ tiền gửi với Ngân hàng TMCP Việt Nam thịnh vượng
11	Nghị quyết số 43/NQ-HĐQT-PTI	21/4/2015	Thông qua việc đầu tư quyền sử dụng đất tại 26 Láng Hạ
12	Nghị quyết số 44/NQ-HĐQT-PTI	21/4/2015	Thông qua việc bổ sung ngành nghề kinh doanh
13	Nghị quyết số 45/NQ-HĐQT-PTI	21/4/2015	Thông qua việc sửa đổi điều lệ Tổng công ty cổ phần Bảo hiểm Bưu điện
14	Nghị quyết số 52/NQ-HĐQT-PTI	22/4/2015	Bầu chủ tịch HĐQT Tổng công ty cổ phần Bảo hiểm Bưu điện
15	Nghị quyết số 53/NQ-HĐQT-PTI	22/4/2015	Bầu Tổng giám đốc Tổng công ty cổ phần Bảo hiểm Bưu điện
16	Nghị quyết số 66/NQ-HĐQT-PTI	03/8/2015	Thông qua báo cáo kết quả kinh doanh 6 tháng đầu năm 2015 và kế hoạch kinh doanh 6 tháng cuối năm 2015
17	Nghị quyết số 67/NQ-HĐQT-PTI	03/8/2015	Sửa đổi Điều lệ tổ chức và hoạt động của Tổng công ty Cổ phần Bảo hiểm Bưu điện
18	Nghị quyết số 68/NQ-HĐQT-PTI	03/8/2015	Chủ trương thành lập Tiểu ban thuộc Hội đồng quản trị
19	Nghị quyết số 93/NQ-HĐQT-PTI	9/12/2015	Thông qua báo cáo kết quả kinh doanh 9 tháng đầu năm 2015 và kế hoạch kinh doanh cuối năm 2015
20	Nghị quyết số 94/NQ-HĐQT-PTI	9/12/2015	Chủ trương thành lập Công ty thành viên mới

## 2. Ban Kiểm soát/ Board of Supervisors

a) Thành viên và cơ cấu của Ban kiểm soát/*Members and structure of the Board of Supervisors*: (danh sách thành viên Ban kiểm soát, tỷ lệ sở hữu cổ phần có quyền biểu quyết và các chứng khoán khác do công ty phát hành/*list of members of the Board of Supervisors, percentages of ownership in voting shares and other securities issued by the company*).

STT	Họ và tên	Chức vụ	Tỷ lệ nắm giữ (%)	
			Đại diện	Cá nhân
1	Nguyễn Thị Hồng Lan	Trưởng Ban kiểm soát	0	0
2	Bae, Taeg Soo	Thành viên BKS	0	0
3	Bùi Thanh Hiền	Thành viên BKS	0	0,02
4	Nguyễn Thị Hà Ninh	Thành viên BKS	0	0
5	Ki, Huyn Park	Thành viên BKS	0	0

b) Hoạt động của Ban kiểm soát/*Activities of the Board of Supervisors*: (đánh giá hoạt động của Ban kiểm soát, nêu cụ thể số lượng các cuộc họp của Ban kiểm soát, nội dung và kết quả của các cuộc họp/*Assessment of the Board of Supervisors, specifying the number of meetings, contents and results of the Board of Supervisors meetings*).

Các cuộc họp của Hội đồng quản trị đều có sự có mặt của các thành viên Ban Kiểm soát. Ban Kiểm soát tổ chức họp tối thiểu 02 lần trong một năm. Trường hợp đột xuất có thể họp bất thường theo Quy định tại Điều lệ Tổng công ty.

### 3. Các giao dịch, thù lao và các khoản lợi ích của Hội đồng quản trị, Ban giám đốc và Ban kiểm soát.

a) Lương, thưởng, thù lao, các khoản lợi ích:

- Tiền lương Ban điều hành:

STT	Họ và tên	Chức vụ	Số tiền (VNĐ)
1	Nguyễn Trường Giang	Chủ tịch HĐQT	1.831.500.000
2	Bùi Xuân Thu	Tổng giám đốc	1.259.805.196
3	Đỗ Quang Khánh	Phó Tổng giám đốc	837.000.000
4	Nguyễn Đức Bình	Phó Tổng giám đốc	1.008.078.348
5	Huỳnh Việt Khoa	Phó Tổng giám đốc	609.896.000
5	Bùi Trung Kiên	Phó Tổng giám đốc	747.675.000
	<b>Tổng cộng</b>		<b>6.293.954.544</b>

- Tiền thưởng và thù lao Hội đồng quản trị và Ban kiểm soát:

ST T	Họ và tên	Chức vụ	Thù lao quyết toán năm 2014	Thù lao tạm ứng năm 2015	Tổng cộng
	<b>Hội đồng quản trị</b>				
1	Phạm Anh Tuấn	Chủ tịch HĐQT cũ	116,653,323	15,000,000	131,653,323
2	Nguyễn Trường Giang	Chủ tịch HĐQT	24,991,994	24,000,000	48,991,994
3	Mai Xuân Dũng	Ủy viên HĐQT	24,991,994	27,000,000	51,991,994
4	Trần Thị Thanh Hương	Ủy viên HĐQT	22,493,996	9,000,000	31,493,996
5	Trần Thị Minh	Ủy viên HĐQT	24,991,994	27,000,000	51,991,994
6	Phạm Minh Hương	Ủy viên HĐQT	22,493,996	27,000,000	49,493,996
7	Kim, Kang Wook	Ủy viên HĐQT		18,000,000	18,000,000
8	Park, Je Kwang	Ủy viên HĐQT		18,000,000	18,000,000
9	Bùi Xuân Thu	Ủy viên HĐQT		9,000,000	9,000,000
	<b>Ban kiểm soát</b>			-	-
1	Nguyễn Quốc Kế	Trưởng Ban KS cũ	24,991,994	9,000,000	33,991,994
2	Đỗ Anh Tuấn	Ủy Viên Ban KS cũ	19,661,329	6,000,000	25,661,329
3	Nguyễn Hà Ninh	Ủy Viên Ban KS cũ	19,661,329	6,000,000	25,661,329
4	Nguyễn Hồng Linh	Ủy Viên Ban KS cũ	46,661,329	6,000,000	52,661,329
5	Nguyễn Thị Hồng Lan	Trưởng Ban KS		9,000,000	9,000,000
6	Bea, Taeg Soo	Ủy Viên Ban KS		12,000,000	12,000,000
7	Bùi Thanh Hiền	Ủy Viên Ban KS		12,000,000	12,000,000
8	Ki, Hyun Park	Ủy Viên Ban KS		12,000,000	12,000,000
9	Nguyễn Hà Ninh	Ủy Viên Ban KS		12,000,000	12,000,000
	<b>Tổng</b>		<b>347,593,279</b>	<b>258,000,000</b>	<b>605,593,279</b>

b) Giao dịch cổ phiếu của cổ đông nội bộ/ *Transactions of internal shareholders*: (Thông tin về các giao dịch cổ phiếu của các thành viên Hội đồng quản trị, thành viên Ban kiểm soát, Giám đốc (Tổng Giám đốc), Kế toán trưởng, các cán bộ quản lý, Thư ký công ty, cổ đông lớn và những người liên quan tới các đối tượng nói trên/*Information about share transactions of the members of Board of Directors, members of the Board of Supervisors, Director (General Director), Chief Accountant, managers, Company Secretary, major shareholders and the affiliated persons*).

Stt No.	Người thực hiện giao dịch <i>Transaction executor</i>	Quan hệ với người nội bộ <i>Relation ship with internal person</i>	Số cổ phiếu sở hữu đầu kỳ <i>Number of shares owned at the beginning of the period</i>		Số cổ phiếu sở hữu cuối kỳ <i>Number of shares owned at the end of the period</i>		Lý do tăng, giảm (mua, bán, chuyển đổi, thưởng...) <i>Reasons for increase, decrease (purchase, sale, switch, reward...)</i>
			Số cổ phiếu <i>Number of shares</i>	Tỷ lệ <i>Percentage</i>	Số cổ phiếu <i>Number of shares</i>	Tỷ lệ <i>Percentage</i>	
1	Đỗ Quang Khánh	Phó TGD	107.604	0,13%	0	0,00%	Bán
2	Nguyễn Đức Bình	Phó TGD	106.736	0,13%	79.736	0,10%	Bán

c) Hợp đồng hoặc giao dịch với cổ đông nội bộ/ *Contracts or transactions with internal shareholders*: (Thông tin về hợp đồng, hoặc giao dịch đã được ký kết hoặc đã được thực hiện trong năm với công ty, các công ty con, các công ty mà công ty nắm quyền kiểm soát của thành viên Hội đồng quản trị, thành viên Ban kiểm soát, Giám đốc (Tổng Giám đốc), các cán bộ quản lý và những người liên quan tới các đối tượng nói trên/*Information about the contracts, or transactions that Company's members of the Board of Supervisors, Director (General Director), managers and affiliated persons entered into or executed in the year with the company, subsidiaries, other companies in which the company hold the control rights*).

Không có giao dịch.

d) Việc thực hiện các quy định về quản trị công ty/ *Implementation of regulations on corporate governance*: (Nêu rõ những nội dung chưa thực hiện được theo quy định pháp luật về quản trị công ty. Nguyên nhân, giải pháp và kế hoạch khắc phục/kế hoạch

tăng cường hiệu quả trong hoạt động quản trị công ty/*Clearly specify the contents which have not been implemented in accordance to the law on corporate governance. Reasons, solutions and remediation plans/plans to improve efficiency in corporate governance*).

PTI nghiêm túc trong việc thực hiện các quy định của cơ quan quản lý Nhà nước về quản trị Công ty. Ngoài ra, toàn bộ các báo cáo quản trị được gửi đúng hạn, đảm bảo tính chân thực về nội dung báo cáo.

#### **VI. Báo cáo tài chính/ Financial statements**

Toàn văn Báo cáo tài chính tổng hợp đã kiểm toán của PTI được đăng tải tại website: <http://www.pti.com.vn/shareholder/view/210.html>

Hà Nội, ngày 22 ... tháng 3 năm 2016

**Nơi nhận:**

- Như trên;
- Lưu VT, VP.

**TỔNG GIÁM ĐỐC** *NW*



**Bùi Xuân Thu**